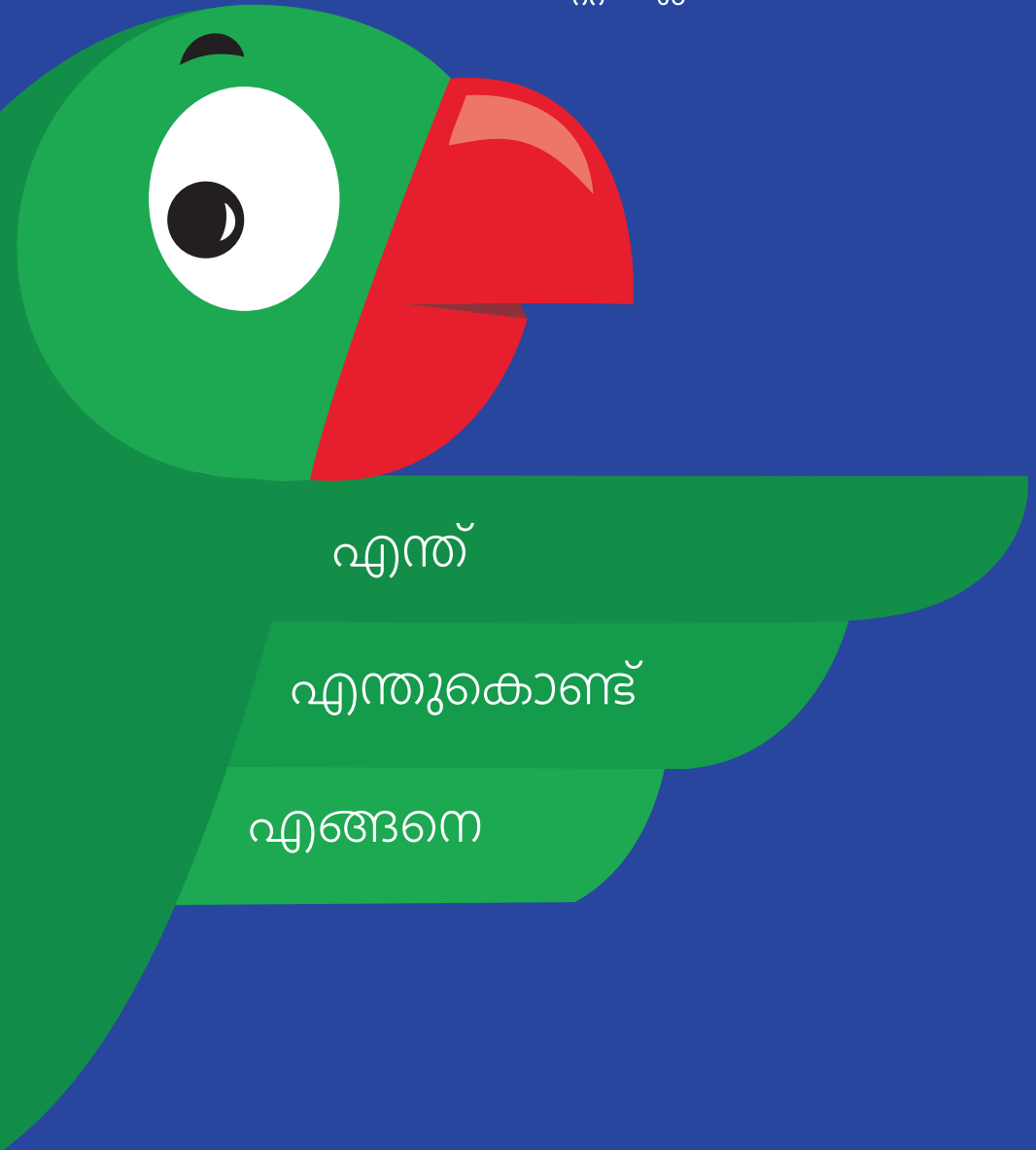


ചിറ്റൂർ
തത്തമംഗലം
ജനകീയ
മാസുർപ്പാൻ '42

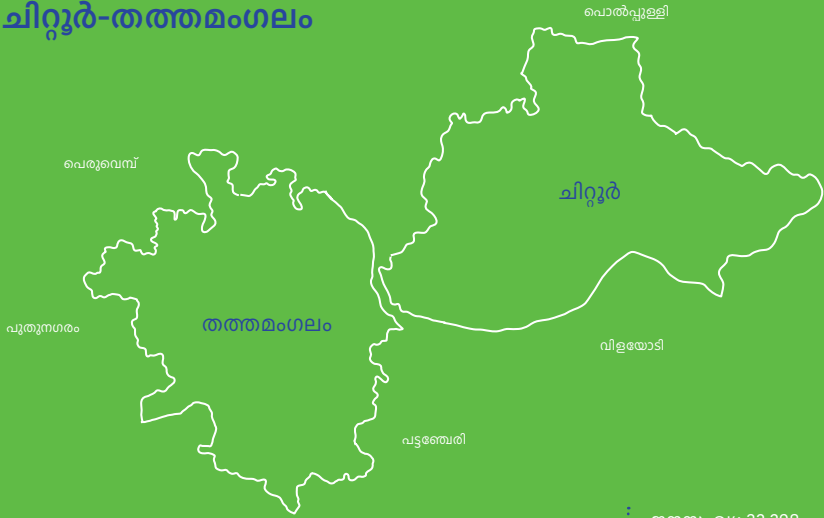


എന്ത്

എന്തുകൊണ്ട്

എങ്ങനെ

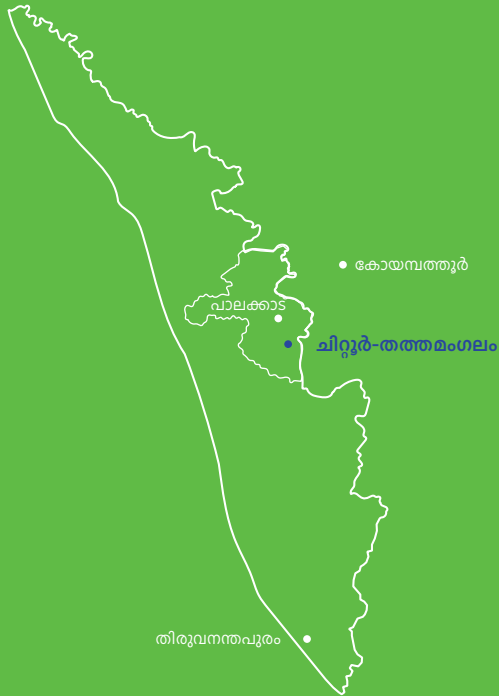
ചിറ്റൂർ-തത്തമംഗലം



ജനസംഖ്യ: 32,298

വിസ്തീർണ്ണം: 14.71 km²

കേരളം



അറിയിപ്പ്

ഇത് ജനകീയമായി തയ്യാറാക്കപ്പെട്ട ചിറ്റൂർ-തത്തമംഗലം നഗരസഭയുടെ മാസ്റ്റർ പ്ലാൻ 2042-ന്റെ ഉള്ളടക്കം സംബന്ധിച്ച സംക്ഷിപ്തമായ ഒരു ലഘുലേഖ മാത്രമാണ്. നഗരസഭയുടെ ഭാവിപദ്ധതികളെക്കുറിച്ചുള്ള വിശദമായ വിവരങ്ങൾ ഇതിൽ അടങ്ങിയിട്ടില്ല.

പൊതുജനങ്ങളുടെ പ്രാഥമികമായ ധാരണകൾക്ക് ആവശ്യമായ കാര്യങ്ങൾ മാത്രമാണ് ഇതിൽ ചുരുക്കി പ്രതിപാദിച്ചിട്ടുള്ളത്. അതുകൊണ്ടു തന്നെ ഇതിലെ വിവരങ്ങൾക്ക് നിയമപരമായ സാധുത ഇല്ലാത്തതും അത്തരത്തിലുള്ള പരാതികൾക്ക് അടിസ്ഥാനമായി ഉപയോഗിക്കാൻ പറ്റാത്തതുമാണ്.

സംശയനിവാരണങ്ങൾക്കും പരിശോധനകൾക്കുമായി മാസ്റ്റർ പ്ലാനിന്റെ പുർണ്ണരൂപം ചിറ്റൂർ-തത്തമംഗലം നഗരസഭ മാസ്റ്റർപ്ലാൻ 2042 എന്ന പേരിൽ നഗരസഭാ കാര്യാലയത്തിൽ ലഭ്യമാണ്. നഗരസഭയുടെ ഔദ്യോഗിക വെബ് സൈറ്റിലും ഇത് ലഭ്യമാണ്. പുതുതായി ഉൾപ്പെടുത്തിയിട്ടുള്ള പരിസ്ഥിതി സംരക്ഷണ മേഖലകൾ, പ്രധാന പാതകൾ, ഭൂവിനിയോഗം സംബന്ധിച്ച നിർദ്ദേശങ്ങൾ എന്നിവ വിശദമാക്കുന്ന ഭൂപടങ്ങളും പ്രത്യേകമായി പരിശോധനക്ക് ലഭ്യമാണ്.



ചിറ്റൂർ-തത്തമംഗലം നഗരസഭ മാസ്റ്റർപ്ലാൻ 2042 ന്റെ പുർണ്ണരൂപം ചിറ്റൂർ-തത്തമംഗലം നഗരസഭ കാര്യാലയത്തിൽ നിന്നോ www.tattamangalam.com എന്ന വെബ്സൈറ്റിൽ നിന്നോ ലഭ്യമാണ്

ഉള്ളടക്കം

ആമുഖം 04

ചിറ്റൂർ-തത്തമംഗലം
ജനകീയ മാസ്റ്റർപ്ലാൻ 2042
എന്താണ്? 07

ഈ മാസ്റ്റർപ്ലാൻ
എന്തുകൊണ്ടാണ് ഇപ്പോൾ
തയ്യാറാക്കിയത്? 08

ഈ പ്ലാൻ ഉണ്ടാക്കിയത്
ആരാണ്? 11

ഈ മാസ്റ്റർപ്ലാൻ
എങ്ങനെയാണ്
വ്യത്യസ്തമാവുന്നത്? 13

ഈ മാസ്റ്റർപ്ലാൻ
നഗരവികസനത്തെ
എങ്ങനെയാണ് വിഭാവനം
ചെയ്യുന്നത്? 16

ഈ പദ്ധതിയുടെ
പ്രധാന ലക്ഷ്യങ്ങൾ
എന്തൊക്കെയാണ്? 19

എന്തൊക്കെ
നടപടികളിലൂടെയാണ്
ഇവ സാധ്യമാക്കുക? 22

ഈ പദ്ധതി ആർ, എങ്ങനെ
നടപ്പിലാക്കും? 40

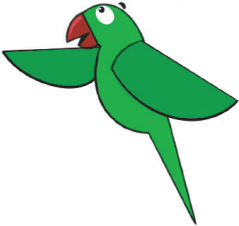


മമ്മി കളമുണ്ടുപോലെ
വെക്കുമല്ല, ആഹാരം
ചിട്ടകളിൽ
ഏതൊരു കുടുംബത്തിൽ
വിഭജിക്കപ്പെടുന്നു.

മാസ്റ്റർപ്ലാൻ രൂപീകരണത്തിന്റെ ഭാഗമായി നടന്ന ക്ലസ്റ്റർ യോഗങ്ങളിൽ നിന്ന്

ചിറ്റൂർ-തത്തമംഗലം ജനകീയ മാസ്റ്റർപ്ലാൻ 2042 എന്താണ്

2022-23 വർഷത്തിൽ കേരള ടൗൺ പ്ലാനിംഗ് ആക്റ്റ് 2016 അനുസരിച്ച്, ചിറ്റൂർ-തത്തമംഗലം നഗരസഭയുടെ 20 വർഷത്തെ വികസനത്തിനും മാറ്റത്തിനും വഴികാട്ടുന്നതിനായി സ്വീകരിക്കേണ്ട കാഴ്ചപ്പാടും നടപടികളും വിവരിച്ചുകൊണ്ട് 2022-ൽ നഗരസഭ തയ്യാറാക്കിയ ഒരു നിയമരേഖയാണ് ചിറ്റൂർ തത്തമംഗലം നഗരസഭാ മാസ്റ്റർപ്ലാൻ 2042.



വിപുലമായ പൊതുജന പങ്കാളിത്തത്തോടെയാണ് ഈ രേഖ തയ്യാറാക്കിയിരിക്കുന്നത്. ഒരുപക്ഷേ, സ്വതന്ത്ര ഇന്ത്യയിലെ ഒരു നഗരസഭ ഇത്രയും വിപുലമായ ജനപങ്കാളിത്തത്തോടെ സ്വന്തം മാസ്റ്റർപ്ലാൻ തയ്യാറാക്കുന്നതിന് നേതൃത്വം നൽകുന്നത് ഇത് ആദ്യമായിരിക്കാം. പല പ്രാദേശിക സ്വയംഭരണ സ്ഥാപനങ്ങൾക്കും ഇത് ഒരു പ്രചോദനമാകുമെന്ന് ഞങ്ങൾ പ്രതീക്ഷിക്കുന്നു.

ഈ മാസ്റ്റർപ്ലാൻ എന്തുകൊണ്ടാണ് ഇപ്പോൾ തയ്യാറാക്കിയത്



2020 ഡിസംബർ മാസത്തിൽ അധികാരമേറ്റപ്പോൾ നിലവിലുള്ള നഗരസഭാ കൗൺസിലിന്, ഒരു മാസ്റ്റർ പ്ലാൻ രേഖ നൽകപ്പെട്ടു. ജില്ലാ ടൗൺ പ്ലാനിംഗ് വകുപ്പ് തയ്യാറാക്കിയ ചിറ്റൂർ-തത്തമംഗലം ടൗണിനുള്ള മാസ്റ്റർപ്ലാൻ 2031ന്റെ കരട് രൂപമായിരുന്നു അത്. അടുത്ത 20 വർഷത്തേക്ക് നഗരത്തിന്റെ വികസനത്തിനും മാറ്റത്തിനും മാർഗരേഖയായി മേഖലകൾ തിരിച്ചുള്ള (സോണിംഗ്) നിയന്ത്രണങ്ങളും നയങ്ങളും പദ്ധതികളും അടങ്ങുന്ന ഒരു ഭൂവിനിയോഗ പ്ലാൻ ആണ് അതിൽ ഉണ്ടായിരുന്നത്.

നിർഭാഗ്യവശാൽ, ആ പദ്ധതി പല കാരണങ്ങൾ കൊണ്ടും കാലഹരണപ്പെട്ടതാണ് എന്ന് നഗരസഭാ കൗൺസിലും കൗൺസിൽ നിയോഗിച്ച വിദഗ്ദ്ധസമിതിയും കണ്ടെത്തി.

നഗരത്തിലെ ഭൂവിനിയോഗങ്ങളുടെ 2012 ലെ മാപ്പിങ്ങും ഒരു പതിറ്റാണ്ട് പഴക്കമുള്ള 2011 ലെ സെൻസസും അടിസ്ഥാനപ്പെടുത്തിയാണ് ഇത് തയ്യാറാക്കിയത്. 2012നും 2021 നും ഇടയിൽ നമ്മുടെ നഗരം എത്രമാത്രം മാറിയെന്ന് നമുക്കെല്ലാവർക്കും

അറിയാവുന്നതാണ്. പ്ലാനിൽ തുറന്ന സ്ഥലമായി കാണിച്ചിരിക്കുന്ന പല സ്ഥലങ്ങളിലും ഇപ്പോൾ കെട്ടിടങ്ങളുണ്ട്.

പ്ലാനിൽ 27 റോഡുകളുടെ വിപുലമായ റോഡ് വീതികൂട്ടൽ നിർദ്ദേശിച്ചിട്ടുണ്ട്. ഇതിൽ നിലവിൽ 9 മീറ്ററിലും വീതി കുറവായ 16 റോഡുകൾ 15ഉം 18ഉം 21ഉം മീറ്റർ വീതിയിൽ വികസിപ്പിക്കാനുള്ള അപ്രായോഗികമായ നിർദ്ദേശങ്ങളടക്കം ഉണ്ടായിരുന്നു.

ഇത് നടപ്പിലാക്കാൻ വലിയ തോതിലുള്ള പൊളിച്ചുമാറ്റലും ഭൂമി ഏറ്റെടുക്കലും ആവശ്യമായി വരും. ബാക്കിയുള്ള റോഡുകൾ 12 മീറ്ററായി വികസിപ്പിക്കാനും ജനവാസകേന്ദ്രങ്ങൾക്കും, നെൽവയലുകൾക്കും, ജലാശയങ്ങൾക്കും കുറുകെ 4 പുതിയ റോഡുകൾ ബൈപാസുകളായി നിർമ്മിക്കാനും നിർദ്ദേശമുണ്ടായിരുന്നു.

കൂടാതെ സാംസ്കാരികമായ പ്രാധാന്യമുള്ള വേലപ്പറമ്പുകൾ അടക്കമുള്ള പൊതുസ്ഥലങ്ങൾ പാർക്കുകളായി മാറ്റാനും ഏറ്റെടുക്കാനും നിർദ്ദേശിക്കപ്പെട്ടിരുന്നു.

ഏറ്റവും പ്രധാനമായി, കേരള ടൗൺ പ്ലാനിംഗ് ആക്ട് അനുസരിച്ച് ഒരു മാസ്റ്റർപ്ലാൻ തയ്യാറാക്കുമ്പോൾ ഉണ്ടാവേണ്ട പൊതുജനപങ്കാളിത്തം ഈ മാസ്റ്റർപ്ലാൻ തയ്യാറാക്കുമ്പോൾ ഉണ്ടായിട്ടില്ല. കരട് മാസ്റ്റർ പ്ലാനിൽ ഉണ്ടായിരുന്ന നിർദ്ദേശങ്ങൾ ചില്ലറ-കാർഷിക സമ്പദ് വ്യവസ്ഥയേയും, ജലസ്രോതസ്സുകളേയും, വീടുകളേയും, ചരിത്രമൂല്യമുള്ള കെട്ടിടങ്ങളേയും, പൊതുസ്ഥാപനങ്ങളേയും, പൊതുസ്ഥലങ്ങളേയും വലിയ തോതിൽ നശിപ്പിക്കുമായിരുന്നു.

പ്രാദേശികമായി വേണ്ടത്ര കൂടിയാലോചനകളില്ലാതെ, ആസൂത്രണ ഉദ്യോഗസ്ഥർ സാമ്പ്രദായികമായ ഒരു വാർപ്പുമാതൃകയിൽ തയ്യാറാക്കിയ ഇത്തരമൊരു പദ്ധതി, ചിറ്റൂർ തത്തമംഗലം പട്ടണത്തിന്റെ പ്രത്യേകതകളോ വെല്ലുവിളികളോ മനസ്സിലാക്കുന്നതോ, ഇവിടുത്തെ ജനങ്ങളുടെ ആവശ്യങ്ങളും അഭിലാഷങ്ങളും അഭിസംബോധന ചെയ്യുന്നതോ ആവുകയില്ലെന്ന് തുടക്കത്തിൽ തന്നെ വ്യക്തമായിരുന്നു.

2016-ലെ കേരള ടൗൺ ആൻഡ് കൺട്രി പ്ലാനിംഗ് ആക്ട് അനുസരിച്ച് മുനിസിപ്പാലിറ്റിയിലെ പൊതുജനാഭിപ്രായത്തിനായി കരട് മാസ്റ്റർ പ്ലാൻ പ്രസിദ്ധീകരിക്കപ്പെട്ടതോടെ, പൊതുജനങ്ങളുടെ നിർദ്ദേശങ്ങളുടേയും എതിർപ്പുകളുടേയും അടിസ്ഥാനത്തിലുള്ള പരിഷ്കാരങ്ങൾക്ക് ശേഷം സർക്കാരിന്റെ അന്തിമ അംഗീകാരം ലഭിക്കുന്നതു വരെ ആ കരട് പദ്ധതി ചിറ്റൂർ-തത്തമംഗലം നഗരസഭാപ്രദേശത്ത് പ്രാബല്യത്തിൽ വന്നു.

ഇത് നഗരത്തിനുള്ളിൽ പല വികസനപദ്ധതികളും നിർമ്മാണപ്രവർത്തനങ്ങളും മരവിപ്പിക്കുന്നതിന് കാരണമായി. പട്ടണത്തിലെ മിക്കവാറും എല്ലാ റോഡുകളും വീതികൂട്ടൽ നിർദ്ദേശങ്ങളിൽ ഉൾപ്പെടുന്നതിനാൽ അവയോട് ചേർന്നുള്ള നിർമ്മാണപ്രവർത്തനങ്ങൾക്ക് അനുമതി ലഭിക്കാത്ത സാഹചര്യം സംജാതമായി.

നിലവിൽ 9 മീറ്ററിലും വീതി കുറവായ 16 റോഡുകൾ 15 ഉം 18ഉം 21ഉം മീറ്റർ വീതിയിൽ വികസിപ്പിക്കാനുള്ള അപ്രായോഗികമായ നിർദ്ദേശങ്ങളടക്കം ഉണ്ടായിരുന്നു. ഇത് നടപ്പിലാക്കാൻ വലിയ തോതിലുള്ള പൊളിച്ചുമാറ്റലും ഭൂമി ഏറ്റെടുക്കലും ആവശ്യമായി വരുമായിരുന്നു.

അതിനാൽ, പദ്ധതി നിർദ്ദേശങ്ങൾ നഗരത്തിൽ ചെലുത്താൻ പോകുന്ന ഗുരുതരമായ ആഘാതം കണക്കിലെടുത്തുകൊണ്ട്, കരട് പദ്ധതി സംബന്ധിച്ചുള്ള പൊതുജനാഭിപ്രായം ശേഖരിക്കുന്നതിന് വാർഡ്, ക്ലസ്റ്റർ തലത്തിൽ നിരവധി പൊതുയോഗങ്ങൾ നടത്തിക്കൊണ്ട് നഗരസഭ സജീവമായി ഇടപെട്ടു. പദ്ധതിയെ കുറിച്ച് വിശദീകരിച്ചുകൊണ്ട് ജനങ്ങളെ

നഗരത്തിന്റെ യാഥാർത്ഥ്യങ്ങളേയും അതിലെ ജനങ്ങളുടെ അഭിലാഷങ്ങളേയും അഭിസംബോധന ചെയ്യുന്ന ഒരു പുതിയ പദ്ധതിക്ക് രൂപം കൊടുത്ത് അത് അംഗീകാരത്തിനായി സർക്കാരിന് സമർപ്പിക്കാനാണ് നഗരസഭാ കൗൺസിൽ തീരുമാനിച്ചത്

അവരുടെ വ്യക്തിപരമായ ക്ഷേമത്തേയും സ്വത്തിനേയും കൂടാതെ നഗരത്തിന്റെ പൊതുവായ പ്രശ്നങ്ങളിൽ കൂടിയുള്ള അവരുടെ ആക്ഷേപങ്ങളും നിർദ്ദേശങ്ങളും എഴുതി അറിയിക്കാൻ പ്രോത്സാഹിപ്പിച്ചു.

നൂറു കണക്കിന് ആളുകൾ ഈ യോഗങ്ങളിൽ പങ്കെടുത്തു. മുനിസിപ്പാലിറ്റിക്ക് 1123 ആക്ഷേപങ്ങളും നിർദ്ദേശങ്ങളും ലഭിച്ചു. ഇവ പഠിക്കാനും ക്രോഡീകരിക്കാനും പ്രത്യേക സമിതി രൂപീകരിച്ചു. നഗരസഭയിലെ ജനങ്ങൾ ഒറ്റക്കെട്ടായി ഈ കരട് മാസ്റ്റർ പ്ലാൻ നിരസിച്ചു എന്നത് സംശയാതീതമായി വ്യക്തമായിരുന്നു.

എന്നാൽ പകരമായി പരിഷ്കരിച്ച ഒരു പ്ലാൻ ഉണ്ടാവുന്നതു വരെ ഈ കരട് പ്ലാൻ പ്രാബല്യത്തിൽ ഉണ്ടാവും എന്നതു കൊണ്ട് , 2016 ലെ ടൗൺ പ്ലാനിംഗ് ആക്റ്റ് പ്രകാരം ഈ മാസ്റ്റർപ്ലാൻ

പരിഷ്കരിക്കുന്നതിന്, ഒരു പങ്കാളിത്ത പ്രക്രിയയിലൂടെ അതിലെ വിനാശകരമായ നിർദ്ദേശങ്ങൾ നീക്കം ചെയ്യാനുള്ള അധികാരം ഏറ്റെടുക്കുകയല്ലാതെ മുനിസിപ്പാലിറ്റിക്ക് മറ്റ് മാർഗമില്ലായിരുന്നു.

നഗര യാഥാർത്ഥ്യങ്ങളേയും അതിലെ ജനങ്ങളുടെ അഭിലാഷങ്ങളേയും അഭിസംബോധന ചെയ്യുന്ന ഒരു പുതിയ പദ്ധതിക്ക് രൂപം കൊടുത്ത് അത് അംഗീകാരത്തിനായി സർക്കാരിന് സമർപ്പിക്കാനാണ് നഗരസഭാ കൗൺസിൽ തീരുമാനിച്ചത്.

നഗരത്തിന്റെ മുഖ്യവത്തായ സാമൂഹിക-സാംസ്കാരിക, പാരിസ്ഥിതിക ആസ്തികൾക്ക് കരട് പദ്ധതി ഉയർത്തുന്ന ഭീഷണികളും വികസനരംഗത്ത് ഉണ്ടായ മരവിപ്പും ഒഴിവാക്കാനുള്ള ഏറ്റവും നല്ല മാർഗമായിരുന്നു അത്.

ഈ പ്ലാൻ ഉണ്ടാക്കിയത് ആരാണ്



നഗരസഭാ കൗൺസിൽ ഈ തീരുമാനമെടുത്തതിനു ശേഷം, നഗരസഭയെ സഹായിക്കാൻ ആസൂത്രണരംഗത്ത് പരിചയമുള്ളവരുടെ ഒരു മാസ്റ്റർപ്ലാൻ വിദഗ്ധ സമിതി രൂപീകരിച്ചു. അങ്ങനെ മൂന്ന് ഘട്ടമായുള്ള ജനകീയ പങ്കാളിത്ത പ്രക്രിയ ആരംഭിച്ചു.

തുടക്കമെന്ന നിലയിൽ വാർഡ് സഭകളും ഒമ്പത് വാർഡ്-ക്ലസ്റ്റർ യോഗങ്ങളും നടത്തി. തുടർന്ന് ചിറ്റൂർ-തത്തമംഗലം പ്രദേശത്തുള്ള ആർക്കും പങ്കെടുക്കാവുന്ന 20 ഫോക്കസ് ഗ്രൂപ്പ് ചർച്ചകൾ നടത്തി. 2022 ജൂണിനും ഒക്ടോബറിനും ഇടയിലായി ആളുകൾ നേരിടുന്ന യഥാർത്ഥ പ്രശ്നങ്ങളും വെല്ലുവിളികളും എന്താണെന്നും നഗരം എങ്ങനെ വികസിപ്പിക്കാനും മാറാനുമാണ് അവർ ആഗ്രഹിക്കുന്നതെന്നും നേരിൽ ചോദിക്കുന്നതിനാണ് ഇവ നടത്തിയത്.

സാമൂഹികസമത്വം, തൊഴിൽ, പൊതുജനാരോഗ്യം, കായികം, സാമ്പത്തികവികസനം, കൃഷി, ജലാശയങ്ങൾ, തുടങ്ങിയ മേഖലകൾ തിരിച്ചുള്ള വിഷയങ്ങൾ മുതൽ യുവാക്കളും കുട്ടികളും അല്ലെങ്കിൽ സ്ത്രീകളും

ലിംഗഭേദവും പോലുള്ള പ്രത്യേക മണ്ഡലങ്ങളുമായി ബന്ധപ്പെട്ട വിഷയങ്ങൾ വരെ ഫോക്കസ് ഗ്രൂപ്പ് ചർച്ചാ വിഷയങ്ങളായിരുന്നു. കുട്ടികളടക്കം 550-ഓളം പേർ ഈ യോഗങ്ങളിൽ പങ്കെടുത്തു.

ഈ യോഗങ്ങളിൽ നിന്ന് സ്വരൂപിച്ച ധാരണകൾ സമന്വയിപ്പിക്കുന്നതിനായി 2022 ഒക്ടോബർ 14 മുതൽ 16 വരെ നെഹ്റു ഓഡിറ്റോറിയത്തിൽ നടന്ന മൂന്ന് ദിവസത്തെ മാസ്റ്റർപ്ലാൻ ശിൽപശാലയിൽ വിദഗ്ദ്ധസമിതി അംഗങ്ങൾ, ഇന്ത്യയുടെ പല ഭാഗങ്ങളിൽ നിന്നുമുള്ള പ്ലാനിംഗ് വിദഗ്ദ്ധർ, ടൗൺ പ്ലാനിംഗ് ഉദ്യോഗസ്ഥർ, നഗരസഭയിലെ ജനങ്ങൾ, മുനിസിപ്പൽ കൗൺസിലർമാർ എന്നിവർ വിവിധ ഗ്രൂപ്പുകളായി ഒന്നിച്ചു പ്രവർത്തിക്കുകയും പതിനൊന്ന് മാസക്കാലം നീണ്ട പങ്കാളിത്തപ്രക്രിയയെ ക്രോഡീകരിച്ചുകൊണ്ട് നിലവിലെ മാസ്റ്റർപ്ലാനിന്റെ അടിസ്ഥാനമായ സവിശേഷതകൾ എന്തായിരിക്കണമെന്ന് തീരുമാനിക്കുകയും ചെയ്തു.

പിന്നീട് നഗരസഭയുടെ വിദഗ്ധ സമിതിയും പ്രാദേശിക ആസൂത്രണ കോർഡിനേറ്റർമാരും

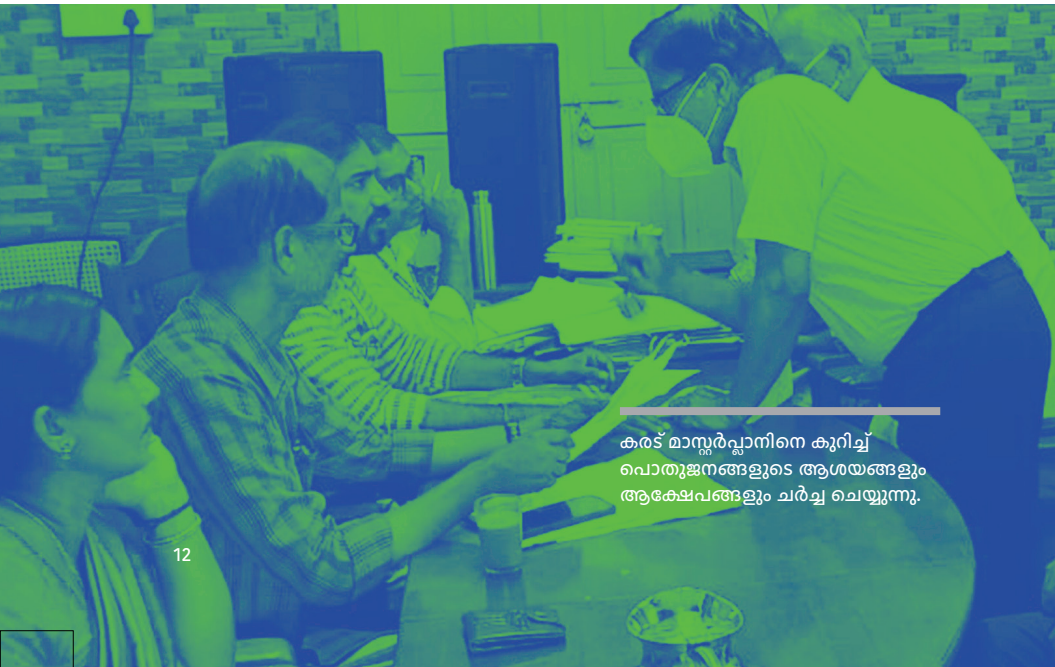
ആ സവിശേഷതകളിൽ ഊന്നിക്കൊണ്ട് ജനകീയമായ നിർദ്ദേശങ്ങളെ ക്രോഡീകരിക്കാനും കേരളത്തിലെ നിലവിലെ നിയമങ്ങൾക്ക് അനുസൃതമായ ഒരു സാങ്കേതിക മാസ്റ്റർപ്ലാൻ രേഖ തയ്യാറാക്കാനും സഹായിച്ചു. ഈ രേഖ പിന്നീട് 2023 മാർച്ച് 1 ന് നഗരസഭ അംഗീകാരത്തിനായി സർക്കാരിന് സമർപ്പിച്ചു.

ജില്ലാ ടൗൺ പ്ലാനിംഗ് ഓഫീസ് തയ്യാറാക്കിയ കരട് മാസ്റ്റർപ്ലാൻ 2031-നെ കുറിച്ച് പൊതുജനങ്ങൾക്കിടയിലുള്ള എതിർപ്പുകൾ തിരിച്ചറിഞ്ഞും, വിവരങ്ങൾ പുതുക്കിയും, കാലികമായി പരിഷ്കരിച്ചും ഒരു വർഷം നീണ്ട വിപുലമായ ജനപങ്കാളിത്ത പ്രക്രിയയിലൂടെ പുതിയ മാസ്റ്റർപ്ലാൻ 2042 തയ്യാറാക്കി സമർപ്പിക്കാൻ കഴിഞ്ഞു എന്നതിൽ നഗരസഭാ കൗൺസിലിന് അഭിമാനമുണ്ട്.

അതിനു ശേഷം കേരള സർക്കാരുമായും ബന്ധപ്പെട്ട

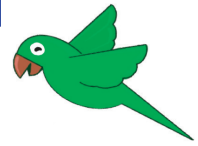
വകുപ്പുകളുമായും നടത്തിയ ആശയവിനിമയങ്ങളിലൂടെ ലഭിച്ച നിർദ്ദേശങ്ങളനുസരിച്ച് വരുത്തിയ ലഘുവായ ഭേദഗതികളോടെ 2024 മാർച്ച് 27ന് പുന:പരിശോധിക്കപ്പെട്ട മാസ്റ്റർപ്ലാൻ സർക്കാരിനു മുമ്പാകെ വീണ്ടും സമർപ്പിച്ചു. ഇപ്പോൾ ചെറിയ ഭേദഗതികളോടു കൂടിയ ഈ മാസ്റ്റർപ്ലാൻ, ജനങ്ങളുടെ ആക്ഷേപങ്ങൾക്കും അഭിപ്രായങ്ങൾക്കുമായി പുന:പ്രസിദ്ധീകരിക്കുന്നതിനുള്ള ഉത്തരവ് ലഭിച്ചിരിക്കുകയാണ്.

നൂറുകണക്കിനാളുകളുടെ പങ്കാളിത്തത്തിലൂടെ തങ്ങളുടെ അമൂല്യമായ അറിവുകളും വെല്ലുവിളികളും അഭിലാഷങ്ങളും പങ്കുവെച്ച വിപുലമായ ഒരു പ്രക്രിയയിൽ നിന്ന് ഉരുത്തിരിഞ്ഞ ഈ 'ജനങ്ങളുടെ പ്ലാൻ' നഗരസഭയിലെ ജനങ്ങൾക്കു മുമ്പാകെ സമർപ്പിക്കുന്നതിൽ ചിറ്റൂർ-തത്തമംഗലം നഗരസഭാ കൗൺസിലിന് അഭിമാനമുണ്ട്.



കരട് മാസ്റ്റർപ്ലാനിനെ കുറിച്ച് പൊതുജനങ്ങളുടെ ആശയങ്ങളും ആക്ഷേപങ്ങളും ചർച്ച ചെയ്യുന്നു.

ഈ മാസ്റ്റർപ്ലാൻ എങ്ങനെയാണ് വ്യത്യസ്തമാവുന്നത്



ഈ പ്ലാൻ കരട് മാസ്റ്റർപ്ലാൻ 2031ൽ നിന്ന് താഴെ പറയുന്ന രീതിയിൽ വ്യത്യാസപ്പെട്ടിരിക്കുന്നു.

മാസ്റ്റർ പ്ലാൻ റിപ്പോർട്ട്

അംഗീകാരത്തിനായി സർക്കാരിന് അന്തിമമായി സമർപ്പിച്ച പരിഷ്കരിച്ച പദ്ധതിരേഖ താഴെ പറയുന്നവ സംയോജിപ്പിച്ച് തയ്യാറാക്കിയതാണ്:

- കാലികമായി പുതുക്കിയ വസ്തുതകൾ, വിവരങ്ങൾ, ഭൂപടങ്ങൾ, സാഹചര്യവിശകലനം, പ്രാദേശിക പ്ലാൻ കോർഡിനേറ്റർമാരും വിദഗ്ധ സമിതിയും ചേർന്ന് നഗരസഭയിലെ ജനകീയപങ്കാളിത്ത പ്രക്രിയയിലൂടെ സ്വരു വിച്ച പദ്ധതിനിർദ്ദേശങ്ങൾ.
- ജില്ലാ നഗരസൂത്രണ വകുപ്പ് നേരത്തെ സമർപ്പിച്ച കരട് പദ്ധതിരേഖയിൽ അടങ്ങിയിരിക്കുന്ന പ്രസക്തമായ വിവരണാത്മകവും ചരിത്രപരവുമായ അടിസ്ഥാനവിവരങ്ങളും വസ്തുതകളും.

റോഡ് നിർദ്ദേശങ്ങൾ

വലിയ നാശനഷ്ടങ്ങളുണ്ടാക്കുന്ന റോഡ് വീതികൂട്ടൽ, പുതിയ റിങ് റോഡുകൾ, ബൈപാസുകൾ എന്നിവയുൾപ്പെടെ ജനങ്ങൾ അതിശക്തമായി എതിർത്ത കരട് പദ്ധതിയിലെ എല്ലാ പ്രശ്നവശങ്ങളും മാറ്റിവെച്ചു.

നിലവിൽ നടന്നുകൊണ്ടിരിക്കുന്ന പൊതുമരാമത്ത് വകുപ്പിന്റെ ഒരു ബൈപാസ് റോഡ് പ്രോജക്റ്റ് മാത്രമാണ് നിലനിർത്തിയത്.

നിലവിലുള്ള വീതി നിലനിർത്തിക്കൊണ്ട് നടപ്പാതകളോടെ കാൽനട സൗഹൃദമായ വിധത്തിൽ റോഡുകൾ പുതുതായി രൂപകല്പന ചെയ്തു.

കവലകൾ മെച്ചപ്പെടുത്താനും ചെറിയ പരിഷ്കരണങ്ങളിലൂടെ നിലവിലുള്ള പാതകളുടെ ഇടുങ്ങിയ ഭാഗങ്ങൾ ശരിയാക്കിയെടുക്കാനുമുള്ള നിർദ്ദേശങ്ങളാണ് ഉൾപ്പെടുത്തിയിട്ടുള്ളത്.

കൂടാതെ റോഡിന് ആവശ്യമായ വീതിയുള്ള സാധ്യമായ

ഇടങ്ങളിൽ സൈക്കിൾ പാതകളും ചെറിയ ഉദ്യാനങ്ങളും നിർദ്ദേശിക്കപ്പെട്ടിട്ടുണ്ട്.

പദ്ധതികൾ

കരട് മാസ്റ്റർ പ്ലാനിൽ നിർദ്ദേശിക്കപ്പെട്ട ഇടങ്ങളിലെ ലോറി സ്റ്റാൻഡ്, ടെർമിനൽ മാർക്കറ്റ് എന്നിവ പോലെ അപ്രസക്തമായതോ, സാധ്യതയോ പ്രായോഗികതയോ ഇല്ലാത്തതോ, അനുയോജ്യമായ ഇടങ്ങളിലല്ലാത്തതോ, പൊതുസമ്പത്ത് പാഴാക്കുന്നതോ ആയ പല വൻകിട പദ്ധതി നിർദ്ദേശങ്ങളും മാറ്റിവെച്ചു. മെച്ചപ്പെട്ട രൂപകല്പനയോടെ ചന്തപ്പെട്ടയിൽ ഒരു ബസ് യാത്രാകേന്ദ്രം നിർദ്ദേശിക്കപ്പെട്ടിട്ടുണ്ട്.

പൊതു ഇടങ്ങൾ

ഒരു പുഴയോര പാർക്ക്, സാംസ്കാരികകേന്ദ്രം, പ്രദർശനശാല, കൊങ്ങൻപട മ്യൂസിയം, ആട്ടോ-ടാക്സി സ്റ്റാൻഡുകൾ, ഉദ്യാനങ്ങൾ, കാർഷിക വിഭവ സംസ്കരണകേന്ദ്രങ്ങൾ എന്നിവയുൾപ്പെടെ വാർഡ് തലത്തിൽ നേട്ടങ്ങൾ കൈവരിക്കാനാവുന്ന പൊതുവിടങ്ങളും സൗകര്യങ്ങളും നിർദ്ദേശങ്ങളിലുണ്ട്.

സോണിംഗ് (മേഖല തിരിക്കൽ)

കരട് മാസ്റ്റർപ്ലാൻ 2031ൽ ഉപയോഗിച്ച ഒരു വാർഡ് മാതൃക (Template) അടിസ്ഥാനമാക്കിയുള്ള മേഖല തിരിക്കലിനു (സോണിങ്ങ്) പകരം, നഗരസഭാപ്രദേശത്തെ പ്രത്യേക പ്രശ്നങ്ങൾ പരിഹരിക്കുന്നതിനായിട്ടാണ് ചിറ്റൂർ-തത്തമംഗലം ജനകീയ മാസ്റ്റർപ്ലാൻ 2042ലെ മേഖല തിരിക്കൽ

നടത്തിയിരിക്കുന്നത്. ഇതിൽ നീരാഴുകുകളും അനുബന്ധമായ നീർവാർച്ചാ സൗകര്യങ്ങളും (ഡ്രെയിനേജ് ഇക്കോളജി) സംരക്ഷിക്കുന്നതിനുള്ള പരിസ്ഥിതിസംരക്ഷണ മേഖലകൾ ഉൾപ്പെടുന്നു. നീരാഴുകിന്റെ വിന്യാസം തടസ്സപ്പെടുത്തുകയോ മാറ്റുകയോ ചെയ്യുന്ന എല്ലാ നിർമ്മാണപ്രവർത്തനങ്ങളും ഈ മേഖലയിൽ നിരോധിക്കപ്പെട്ടിരിക്കുന്നു.

ഒറ്റയടിക്ക് എല്ലാ നിർമ്മാണങ്ങളും നിരോധിക്കുന്നതിനു പകരം ചെറുകിട കർഷകരുടെ ഭവനനിർമ്മാണത്തിനും സ്വാഭാവികമായും ഭാവിയിലുണ്ടാകാവുന്ന ഗാർഹിക ആവശ്യങ്ങൾക്കും അത് തടസ്സമാവാതിരിക്കാൻ പ്രത്യേകം ശ്രദ്ധ വെച്ചിട്ടുണ്ട്.

അതു പ്രകാരം 10 സെന്റ് വരെയുള്ള ചെറിയ പ്ലോട്ടുകളിലെ (മാസ്റ്റർപ്ലാൻ അംഗീകാരത്തിനു മുമ്പായി റെജിസ്റ്റർ ചെയ്തത്) കെട്ടിടനിർമ്മാണത്തിനുള്ള അപേക്ഷകൾ പരിഗണിക്കപ്പെടും.

10 സെന്റിനും മുകളിൽ വിസ്തൃതിയുള്ള സ്ഥലങ്ങൾക്ക് സ്ഥലമുടമയുടെ നിയമപ്രകാരമുള്ള അവകാശികളിൽ നിന്ന്, ഒരു പ്ലോട്ടായോ, ചേർന്നു കിടക്കുന്ന പല പ്ലോട്ടുകളായോ ആകെ 20 സെന്റ് വരെയുള്ള വിസ്തീർണത്തിന് (മാസ്റ്റർപ്ലാൻ അംഗീകാരത്തിനു മുമ്പായി റെജിസ്റ്റർ ചെയ്തത്) നിലവിലുള്ള നീർവാർച്ചാ സൗകര്യങ്ങൾക്ക് തടസ്സമോ മാറ്റങ്ങളോ ഉണ്ടാവരുത് എന്ന നിബന്ധനയോടു കൂടി, കെട്ടിട നിർമ്മാണ അനുമതിക്കായുള്ള അപേക്ഷകൾ പരിഗണിക്കുന്നതാണ്.

പ്രളയസാധ്യതകളേയും നാശനഷ്ടങ്ങളേയും ഫലപ്രദമായി നേരിടുന്നതിന് ഒരു 'പ്രളയ-നദീതട സംരക്ഷിത മേഖല* ഏർപ്പെടുത്തിയിരിക്കുന്നു. ഒരു തരത്തിലുള്ള സ്ഥിരനിർമ്മാണങ്ങളും ഈ മേഖലയിൽ അനുവദിക്കുന്നതല്ല.

പഴയ പ്ലാനിലെ പാർപ്പിട-മിശ്ര മേഖലക്ക്** പകരം ഉൾപ്പെടുത്താവുന്ന ഇടങ്ങളിൽ, മാറുന്ന ആവശ്യങ്ങൾക്കും ശേഷിക്കും അനുസരിച്ച് വികസിപ്പിക്കാവുന്ന മിശ്രിത ഉപയോഗമേഖലകൾ ഏർപ്പെടുത്തിയിരിക്കുന്നു.

പൊതു ഇടങ്ങളും പാർക്ക് മേഖലകളും ഇപ്പോൾ പൊതുസ്ഥലങ്ങൾ, തുറന്ന മൈതാനങ്ങൾ, പാർക്കുകൾ, പൊതു കളിസ്ഥലങ്ങൾ,

വിനോദസ്ഥലങ്ങൾ എന്നീ തരത്തിൽ ഉൾപ്പെടുത്തിയിരിക്കുന്നു.

വ്യവസായമേഖല, വ്യാപാരമേഖല, പാർപ്പിട-മിശ്രമേഖല, ഹരിതസംരക്ഷിത മേഖല, പ്രത്യേകമേഖലകൾ എന്നിവ കരട് പ്ലാൻ 2031ൽ നിന്ന് എടുത്തുകളയുകയും ചെയ്തു.

ഡാറ്റ (വിവരങ്ങൾ)

ഈ പ്ലാനിലെ ഭൂവിനിയോഗം സംബന്ധിച്ചതടക്കമുള്ള എല്ലാ നിർദ്ദേശങ്ങളും, സ്ഥലങ്ങളേയും (സ്പേഷ്യൽ) സമൂഹത്തേയും (സോഷ്യൽ) സംബന്ധിച്ച ഏറ്റവും പുതുക്കിയ വിവരങ്ങളുടേയും നീർച്ചാലുകൾ, ഡ്രെയിനേജ് എന്നിവയുടെ കൃത്യമായ രേഖപ്പെടുത്തലുകളോടെയും വിശദ സ്ഥലപരിശോധനകളിലൂടെ വികസിപ്പിച്ചെടുത്തതാണ്. ഇത് അതാത് മേഖലകളിലെ വിദഗ്ധരുടെ സഹായത്തോടെയാണ് നടപ്പാക്കിയത്.

കാഴ്ചപ്പാട്

ഈ പദ്ധതി പ്രാദേശിക തലത്തിലും ആഗോള തലത്തിലും ഒരേസമയം പ്രസക്തമായ സമ്പദ്വ്യവസ്ഥ, പരിസ്ഥിതി, സാമൂഹികസമത്വം എന്നിവയുടെ പ്രധാന പ്രശ്നങ്ങളോടൊപ്പം, വിവിധ പങ്കാളിത്ത പ്രക്രിയകളിലൂടെ ചിറ്റൂർ-തത്തമംഗലം പ്രദേശത്തെ ജനങ്ങൾ ഉയർത്തിക്കൊണ്ടുവന്ന എല്ലാ വെല്ലുവിളികളേയും അഭിലാഷങ്ങളേയും അഭിസംബോധന ചെയ്യുന്നു.



* Flood and Riverine Buffer Zone ** Residential-Mix Zone *** Mixed-Use Zone

ഈ മാസർപ്പാൻ നഗരവികസനത്തെ എങ്ങനെയാണ് വിഭാവനം ചെയ്യുന്നത്

ത്രിദിന ശില്പശാലയ്ക്ക്
നേതൃത്വം നൽകിയ
വിദഗ്ധർ ചർച്ചകൾക്ക്
തുടക്കം കുറിക്കുന്നു

പഠനങ്ങളിൽ നിന്നും കുടിയാലോചനകളിൽ നിന്നും വ്യക്തമായ ഒരു കാര്യം ചിറ്റൂരിലെയും തത്തമംഗലത്തെയും ജനവാസകേന്ദ്രങ്ങൾ ഒരു തലമുറമാറ്റത്തിന്റെ വക്കിലാണ് എന്നതാണ്. ആ മാറ്റം സാമൂഹിക-സാംസ്കാരിക-സാമ്പത്തിക മേഖലകളിൽ മാത്രമല്ല, സ്ഥലപരവും പാരിസ്ഥിതികവുമായ കാര്യങ്ങളിലും പ്രകടമാണ്.

ഈ മാറ്റം അവസരങ്ങളായും വെല്ലുവിളികളായും പ്രകടമാകും എന്ന് വസ്തുത കണക്കിലെടുക്കേണ്ടതുണ്ട്. ഉദാഹരണത്തിന്, വിദ്യാഭ്യാസനയനയുവാക്കളുടെ സർഗ്ഗശേഷിയുടേയും അഭിലാഷങ്ങളുടേയും ഊർജ്ജം സൃഷ്ടിക്കുന്ന ഒരുപാട് അവസരങ്ങൾ സൃഷ്ടിക്കപ്പെടും.

എന്നിരുന്നാലും, ഈ സാമൂഹിക-സാമ്പത്തിക മാറ്റങ്ങൾ ഉൾക്കൊള്ളാനായി പ്രാദേശിക വിഭവങ്ങളിൽ കാര്യമായ സമ്മർദ്ദങ്ങൾ ഉണ്ടാകും. ഉദാഹരണത്തിന് കാലാവസ്ഥാ വ്യതിയാനം, കുടിയേറ്റം മുതലായവ. ഈ മാറ്റത്തെ സുസ്ഥിരമായ രീതിയിൽ ഉൾക്കൊള്ളാനും കൈകാര്യം ചെയ്യാനും ഒരു സ്വയംഭരണസ്ഥാപനമെന്ന നിലയിൽ ചിറ്റൂർ-തത്തമംഗലം നഗരസഭ തയ്യാറെടുക്കുകയും ശക്തിയാർജ്ജിക്കുകയും ചെയ്തിട്ടുണ്ടെന്ന് ഉറപ്പാക്കുക എന്നതാണ് ആദ്യ മാസ്റ്റർപ്ലാനിന്റെ കേന്ദ്ര ചുമതല.

അതിനാൽ, സുസ്ഥിരമായ ഭാവി കെട്ടിപ്പടുക്കുന്നതിനുള്ള അടിത്തറയായി ചിറ്റൂർ-തത്തമംഗലം നഗരത്തിന്റെ തനതായ ശക്തികൾ നിലനിർത്തേണ്ടത് വളരെ പ്രധാനപ്പെട്ട കാര്യമാണ്.

വരുമാനം, ജാതി, സമുദായം, ശാരീരികശേഷി, ലിംഗഭേദം, സാമൂഹ്യപശ്ചാത്തലം എന്നിവയ്ക്ക് അതീതമായ പരിഗണനകളോടെ അടുത്ത 20 വർഷക്കാലത്തേക്ക് എല്ലാവർക്കും ആരോഗ്യകരവും സംത്യപ്തവുമായ ജീവിതം നയിക്കാൻ അനുയോജ്യമായ വാസയോഗ്യവും സമാധാനപരവുമായ അന്തരീക്ഷം നിലനിർത്തുക എന്നതിലാണ് പദ്ധതിയുടെ കേന്ദ്രശ്രദ്ധ.

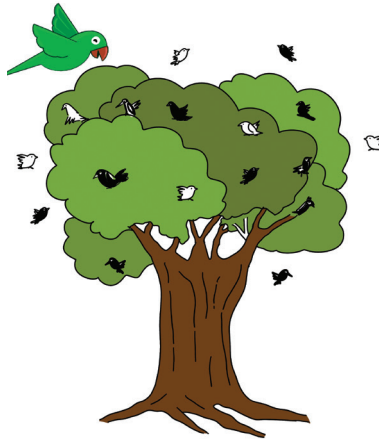
ഈ പ്ലാനിനെ നയിക്കുന്ന പ്രധാന മൂല്യങ്ങൾ ഇവയാണ്:

- 1 ജനാധിപത്യം, ജനപങ്കാളിത്തം, സാമൂഹികസമത്വം

- 2 കാലാവസ്ഥാമാറ്റങ്ങൾ ഉൾക്കൊള്ളുന്ന നീർത്തടാധിഷ്ഠിത പരിസ്ഥിതി.

- 3 ജൈവവൈവിധ്യവും മനുഷ്യാതീതമായ പരിഗണനകളും.

- 4 പൊതു ഇടങ്ങൾ, സഹകരണ-മനോഭാവം, കൂട്ടായ്മകൾ



01

ജനങ്ങളുടെ
ആഗ്രഹങ്ങൾ
അഭിലാഷങ്ങൾ

02

മെച്ചപ്പെട്ട
ജീവിത
ഉപാധികൾ

03

സ്ഥല
സംബന്ധമായ
വികസനം

04

മെച്ചപ്പെട്ട
ഭൗതിക
സാഹചര്യങ്ങൾ



മാസ്റ്റർപ്ലാൻ എന്ന അവസരം

ഈ പദ്ധതിയുടെ പ്രധാന ലക്ഷ്യങ്ങൾ എന്തൊക്കെയാണ്



കാഴ്ചപ്പാട്

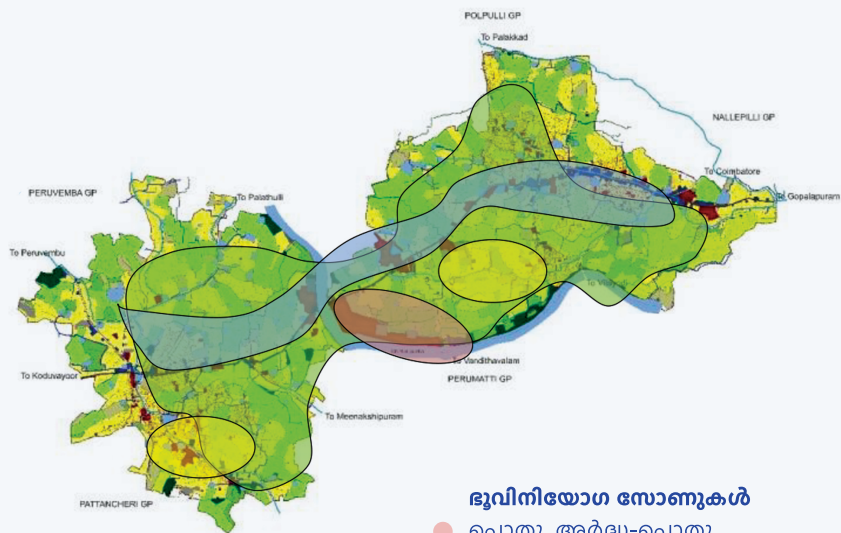
വരുമാനം, ജാതി, സമുദായം, ശാരീരിക ശേഷി, ലിംഗഭേദം സാമൂഹ്യ പശ്ചാത്തലം എന്നിവയ്ക്ക് അതീതമായ പരിഗണനകളോടെ അടുത്ത 20 വർഷക്കാലത്തേക്ക് എല്ലാവർക്കും ആരോഗ്യകരവും സംത്യപ്തവുമായ ജീവിതം നയിക്കാൻ അനുയോജ്യമായ വാസയോഗ്യവും സമാധാനപരവുമായ അന്തരീക്ഷം നിലനിർത്തുക.

ലക്ഷ്യങ്ങൾ

- കാലാവസ്ഥാമാറ്റങ്ങളെ ഉൾക്കൊള്ളാൻ നഗരത്തെ പ്രാപ്തമാക്കുക.
- ശുദ്ധജലം, മലിനജലം, നീരൊഴുക്കുകളുടെ ഭൂമിശാസ്ത്രം എന്നിവ സുസ്ഥിരമായി കൈകാര്യം ചെയ്യപ്പെടുമെന്ന് ഉറപ്പാക്കുക.
- പ്രകൃതിദത്തമായ വിഭവങ്ങളും സാംസ്കാരിക സമ്പന്നതയും സംരക്ഷിക്കുകയും മെച്ചപ്പെടുത്തുകയും ചെയ്തുകൊണ്ട് ഗ്രാമീണമായ ഭൂതകാലവും ചരിത്രവും ഉയർത്തിപ്പിടിക്കുക.

- പ്രതിസന്ധികൾ നേരിടുന്ന കാർഷിക മേഖലയെ സഹായിക്കുക
- പ്രായം, ലിംഗം, കഴിവ് എന്നീ ഭേദങ്ങളില്ലാതെ അംഗപരിമിതർക്കുൾപ്പെടെ എല്ലാ വിഭാഗത്തിലും പെട്ട ജനങ്ങൾക്ക് യാത്രാ-സഞ്ചാര സൗകര്യങ്ങളുടെ ലഭ്യത ഉറപ്പുവരുത്തുക.
- നിലവിലുള്ള പൊതുസ്ഥലങ്ങൾ സംരക്ഷിക്കുകയും വിനോദത്തിനുള്ള സൗകര്യങ്ങളും അവസരങ്ങളും വികസിപ്പിക്കുകയും ചെയ്യുക.
- ഉപജീവനമാർഗങ്ങൾക്കുള്ള മെച്ചപ്പെട്ട ഉപാധികൾ ലഭ്യമാക്കുകയും അതു വഴി നഗരത്തിന്റെ സമ്പദ്വ്യവസ്ഥയെ ഉത്തേജിപ്പിച്ചുകൊണ്ട് യുവജനങ്ങൾക്കും സ്ത്രീകൾക്കും സാമൂഹികമായി പാർശ്വവൽക്കരിക്കപ്പെട്ടവർക്കും പിന്തുണ നൽകുക.
- കൈത്തറി, പായനെയ്ത്ത്, ലോഹ ഉൽപന്നങ്ങളുടേയും, മൺപാത്രങ്ങളുടേയും നിർമ്മാണം തുടങ്ങിയ പരമ്പരാഗത വൈദഗ്ധ്യധിഷ്ഠിത മേഖലയ്ക്ക് പിന്തുണ നൽകുക.

ചിറ്റൂർ-തത്തമംഗലത്തിനൊരു വികസനസങ്കല്പം



ഭൂവിനിയോഗ സോണുകൾ

- പൊതു, അർദ്ധ-പൊതു
- വാണിജ്യം
- കൃഷിയിടങ്ങളും തോട്ടങ്ങളും
- പാർപ്പിടമേഖല

ജനാധിപത്യപരമായ
പങ്കാളിത്തം

സാമൂഹ്യനീതി

മെച്ചപ്പെട്ട
റോഡ് ശൃംഖല,
കാൽനട സൗഹൃദ
സുഗമഗതാഗതം

ക്യഷിയ്ക്കും,
പരമ്പരാഗത
കരകൗശല
മേഖലയ്ക്കും പിന്തുണ

പ്രാദേശിക സമ്പദ്
വ്യവസ്ഥയ്ക്ക്
പ്രോത്സാഹനം .

പ്രാദേശികമുല്യമുള്ള
ആസ്തികൾ,
പരിസരങ്ങൾ
സംരക്ഷിക്കപ്പെടണം

സ്ത്രീകൾക്കും
കുട്ടികൾക്കുമുള്ള
പിന്തുണ

കാലവസ്ഥാ
വ്യതിയാനത്തെ
നേരിടൽ

ഭിന്നശേഷി
മാനസികാരോഗ്യം
എന്നീ വിഷയങ്ങളിൽ
ഊന്നൽ

സുസ്ഥിരത

സജീവമായ
കളിസ്ഥലങ്ങളും
പൊതു ഇടങ്ങളും

അതിജീവനശേഷി
വർദ്ധിപ്പിക്കുക

ജാതീയമായ നീതി

വികേന്ദ്രീകൃത ശുചിത്വം

നിർണായകമായ
നീരോഴുക്കുകൾ
അടയാളപ്പെടുത്തി
സംരക്ഷിക്കുക

എന്തൊക്കെ നടപടികളിലൂടെയാണ് ഇവ സാധ്യമാക്കുക



കാലാവസ്ഥാ വ്യതിയാനം - ഉയരുന്ന ചൂടും നീരൊഴുക്കും

- വനവൽക്കരണം - നഗരത്തിലെ വൃക്ഷാവരണം വർദ്ധിപ്പിക്കുക
- പ്രാദേശിക ഇനം മരങ്ങൾ നടുപിടിപ്പിക്കുകയും സംരക്ഷിക്കുകയും ചെയ്യുക
- വാർഡ് തലത്തിലുള്ള പങ്കാളിത്തത്തോടെ വൃക്ഷ സർവ്വേ നടത്തി ഒരു വൃക്ഷ റജിസ്റ്ററും വൃക്ഷ കർമ്മപദ്ധതിയും തയ്യാറാക്കുക
- മരം മുറിക്കുന്നത് നിരുത്സാഹപ്പെടുത്തും. രജിസ്റ്ററിലുൾപ്പെടുത്തിയ മരങ്ങൾ അനുമതിയില്ലാതെ മുറിച്ചാൽ കനത്ത പിഴയും കർശനമായ നടപടികളും ഉണ്ടാവും.
- ബസ് സ്റ്റാന്റുകൾ, സ്പോപ്പുകൾ, പൊതു, വാണിജ്യ, ഓഫീസ് സ്ഥലങ്ങൾ എന്നിവിടങ്ങളിൽ ഉൾപ്പെടെ സ്ഥിരവും താൽക്കാലികവുമായ ഷെൽട്ടറുകൾ ഏർപ്പെടുത്തുക.

സുസ്ഥിര കെട്ടിട നിർമ്മാണം

- കാലാവസ്ഥാനുസൃതമായ ഡിസൈനുകളും നിർമ്മാണ രീതികളും പ്രോത്സാഹിപ്പിക്കുക. ഉയർന്ന താപം ആഗിരണം ചെയ്യുന്നതും പുറന്തള്ളുന്നതും തടഞ്ഞു നിർത്തുന്നതുമായ നിർമ്മാണവസ്തുക്കൾ ഉപയോഗിക്കുന്നത് നിരുത്സാഹപ്പെടുത്തുക.
- നിർമ്മാണമേഖലക്ക് ആവശ്യമായ പിന്തുണ നൽകുന്നതിനായി സുസ്ഥിര നിർമ്മാണ മാർഗരേഖ തയ്യാറാക്കുക.
- നഗരത്തിന്റെ അടയാളമായ പഴയ കെട്ടിടസമുച്ചയങ്ങളിൽ സാധ്യമായവ പുനരുദ്ധരിക്കുക.
- കാലാവസ്ഥാ സൗഹൃദപരമായ കെട്ടിട നിർമ്മാണ സംസ്കാരം പ്രോത്സാഹിപ്പിക്കാനും നിയന്ത്രിക്കാനും പ്രാദേശിക കെട്ടിടനിർമ്മാണ മാർഗരേഖ തയ്യാറാക്കുക.

ജലം

- മലിനീകരണം, അശുദ്ധമാക്കൽ, ദൗർലഭ്യം, കുത്തൊഴുക്ക്, വെള്ളപ്പൊക്കം എന്നിവ പരിഹരിക്കുന്നതിന് ശുദ്ധജലം, മലിനജലം, നിർവാർച്ചാ പരിസ്ഥിതി എന്നിവയുടെ സുസ്ഥിര മാനേജ്മെന്റ് ഉറപ്പാക്കുക.
- 171-ഓളം വരുന്ന കുളങ്ങൾ, ശോകനാശിനി നദി, നിലവിലുള്ള പൊതുകിണറുകൾ, ജലസേചന കനാലുകൾ, വെള്ളച്ചാൽ ശൃംഖലകൾ എന്നിവയുടെ ഉപരിതല, ഭൂഗർഭ, ജലസ്രോതസ്സുകളുടെ സംരക്ഷണം, പുനരുജ്ജീവനം, പരിരക്ഷ എന്നിവ ഉറപ്പുവരുത്തുക.
- നിർബന്ധിത മഴവെള്ള സംഭരണം നടപ്പാക്കുക
- ചിറ്റൂർ-തത്തമംഗലത്തിന്റെ വികസനത്തിന് അടിത്തറയായും ഭാവിതലമുറയ്ക്കായി പ്രകൃതിദത്തമായ നീരൊഴുക്കുവഴികൾ സംരക്ഷിക്കുന്നതിനായും പ്രത്യേക പരിസ്ഥിതി സംരക്ഷണ മേഖലകൾ* ഏർപ്പെടുത്തിയിട്ടുണ്ട്. നെൽവയലുകൾ, കുളങ്ങൾ, തോടുകൾ, കനാലുകൾ, പുഴകൾ എന്നിവ ഉൾക്കൊള്ളുന്ന എല്ലാ ജലശേഖരണ മേഖലകളും നീരൊഴുക്ക് ചാലുകളും ഈ സോൺ സംയോജിപ്പിക്കുന്നു. നീരൊഴുക്കിന്റെ രീതി മാറ്റുന്ന എല്ലാ നിർമ്മാണങ്ങളും ഈ മേഖലയിൽ നിരോധിക്കുക.
- ജലവിതരണശൃംഖലയിലെ മർദ്ദക്കുറവ് പരിഹരിച്ചും വാട്ടർ എടിഎമ്മുകൾ സ്ഥാപിച്ചും

വേനൽക്കാലത്തെ കുടിവെള്ള ക്ഷാമത്തെ നേരിടുക.

- നിലവിലുള്ള ജലസ്രോതസ്സുകളെ സംയോജിപ്പിക്കുന്ന വികേന്ദ്രീകൃത ശുചിത്വ, മലിനജല ശുദ്ധീകരണ പരിപാടി നടപ്പാക്കുക.
- അതത് വീടുകളിൽ നിന്നും സ്ഥാപനങ്ങളിൽ നിന്നും മലജലവും മലിനജലവും തോടുകളിലേക്കും ചാലുകളിലേക്കും ഒഴുക്കുന്നത് നിർത്തലാക്കി പകരം വികേന്ദ്രീകൃത സംവിധാനം ഏർപ്പെടുത്തും.
- മുനിസിപ്പൽ പരിധിയിലുള്ള ജലസ്രോതസ്സുകളുടെ ഒരു രജിസ്റ്റർ തയ്യാറാക്കും.
- പുഴയോരത്തെ ഒരു പൊതുസ്ഥലമായി മാറ്റിക്കൊണ്ട് ശോകനാശിനിപ്പുഴയുമായി ജനങ്ങൾക്ക് കൂടുതൽ ജൈവബന്ധം ഉണ്ടാക്കും.
- പ്രളയസാധ്യതകളേയും നാശനഷ്ടങ്ങളേയും ഫലപ്രദമായി നേരിടുന്നതിന് ഒരു 'പ്രളയ-നദീതട സംരക്ഷിതമേഖല** ഏർപ്പെടുത്തിയിരിക്കുന്നു. ഒരു തരത്തിലുള്ള സ്ഥിരനിർമ്മാണങ്ങളും ഈ മേഖലയിൽ അനുവദിക്കുന്നതല്ല.

സുസ്ഥിര കൃഷി

- കാലാവസ്ഥാ വ്യതിയാനം മൂലമുണ്ടാകുന്ന പ്രശ്നങ്ങൾക്ക് അനുയോജ്യമായ കൃഷിയും രീതികളും പ്രോത്സാഹിപ്പിക്കുക.
- വരൾച്ച കൈകാര്യം ചെയ്യുന്നതുൾപ്പെടെ കാലാവസ്ഥാ സൗഹൃദ വിള തന്ത്രം പ്രോത്സാഹിപ്പിക്കുക.

* Ecological Protection Zone (EPZ) ** Flood and Riverine Buffer zone (FRBZ)

- പ്രതിരോധശേഷിയുള്ള സ്ത്രീ സമൂഹങ്ങളെ സൃഷ്ടിക്കാൻ വനിതാ സ്വയം-സഹായ സംഘങ്ങളെ ശക്തിപ്പെടുത്തുക.

ഊർജ്ജം - മിതവ്യയം, സംരക്ഷണം

- സൗരോർജ്ജ തെരുവുവിലക്കുകൾ സ്ഥാപിക്കുക.
- ഊർജ്ജ കാര്യക്ഷമതയുള്ള വീട്ടുപകരണങ്ങൾ പ്രോത്സാഹിപ്പിക്കുക.
- പുനരുപയോഗ ഊർജ്ജ സാങ്കേതികവിദ്യ, വൈദ്യുത വാഹനങ്ങൾ എന്നിവ പ്രോത്സാഹിപ്പിക്കുക.
- സൂക്ഷ്മ ഉല്പാദനം ഉൾപ്പെടെയുള്ള പുനരുപയോഗ ഊർജ്ജ ഉൽപ്പാദനം (സൗരോർജ്ജം, കാറ്റ്, മാലിന്യത്തിൽ നിന്ന് ഊർജ്ജം മുതലായവ) വർദ്ധിപ്പിക്കുക.
- സുസ്ഥിര ഗതാഗത സംവിധാനങ്ങൾ പ്രോത്സാഹിപ്പിക്കുക.

ഉപജീവനമാർഗങ്ങൾ, തൊഴിൽ കാർഷിക മേഖല

- കീടനാശിനിരഹിതമായ ഭക്ഷ്യ ഉൽപ്പാദനവും സുസ്ഥിര കാർഷികരീതികളും പ്രോത്സാഹിപ്പിക്കുക.
- പുതിയ വിപണികളും ഉൽപ്പാദന ബന്ധങ്ങളും (വിപണികൾ, ബിസിനസ്സുകൾ, ധനകാര്യ സ്ഥാപനങ്ങൾ, വിജ്ഞാന നിർമ്മാതാക്കൾ, സാമൂഹിക സംരംഭങ്ങൾ,) കണ്ടെത്താൻ പിന്തുണ നൽകുക.
- ആര്യവളത്തിനു സമീപം ഒരു ഗോഡൗൺ / ഉണക്കൽ കളവും വിലവെടുപ്പുകാലത്ത്

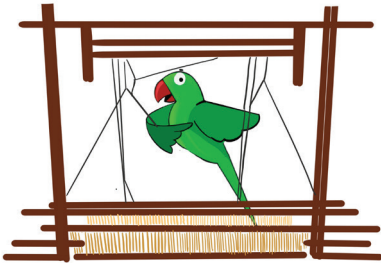
തത്തമംഗലം ആർ ജി ഓഡിറ്റോറിയത്തിനു സമീപം ഒരു താൽക്കാലികസംവിധാനവും നിർദ്ദേശിക്കപ്പെട്ടിട്ടുണ്ട്.

- ഹൈടെക് അറവുശാലയും മത്സ്യമാർക്കറ്റും തത്തമംഗലം ബസ് സ്റ്റാൻഡിനു പിന്നിൽ നഗരസഭയുടെ ഉടമസ്ഥതയുള്ള സ്ഥലത്ത് നിർദ്ദേശിക്കപ്പെട്ടിട്ടുണ്ട്.
- കൈയേറ്റങ്ങൾ നീക്കം ചെയ്യുന്നതുൾപ്പെടെ തോടുകളുടേയും ജലസേചന കനാലുകളുടേയും അറ്റകുറ്റപ്പണികളും പരിപാലനവും.
- കാട്ടുപന്നികളിൽ നിന്ന് സംരക്ഷിക്കാൻ സോളാർ വേലികൾക്ക് പിന്തുണ നൽകുക.
- സുസ്ഥിര ജലസേചന രീതികൾ പ്രോത്സാഹിപ്പിക്കുക.
- യന്ത്രവൽക്കരണം, വിത്തുല്പാദനം, സംഭരണ സൗകര്യങ്ങൾ, ജൈവ വളം എന്നിവയ്ക്കുള്ള പിന്തുണ നൽകുക.
- ഫാം ടൂറിസം പ്രോത്സാഹിപ്പിക്കുക.
- തെങ്ങിൽ നിന്നും നെല്ല്പിൽ നിന്നും മൂല്യവർദ്ധിത ഉൽപ്പാദനം പ്രോത്സാഹിപ്പിക്കുക.
- കൃഷിയോഗ്യമായ ഭൂമിയെ സേവിക്കുന്ന ജലശൃംഖലകൾ സംരക്ഷിക്കുകയും റിയൽ എസ്റ്റേറ്റ് ഊഹകച്ചവടത്തിൽ നിന്ന് ഉൽപ്പാദനക്ഷമമായ കൃഷിയിടങ്ങളെ സംരക്ഷിക്കുകയും ചെയ്യുക.
- പുരയിട കൃഷികളും ജൈവ അടുക്കളത്തോട്ടങ്ങളും പ്രോത്സാഹിപ്പിക്കുക.

- ചിറ്റൂർ കോളേജിൽ കാലാവസ്ഥാനിരീക്ഷണകേന്ദ്രവും, കാർഷിക ബിരുദങ്ങളും ഗവേഷണകേന്ദ്രവും ഏർപ്പെടുത്തുക/ സ്ഥാപിക്കുക.
- പാടശേഖര സമിതികൾ, വിദഗ്ധർ, സർക്കാർ ഏജൻസികൾ എന്നിവരുമായി ചേർന്ന് 10 വർഷത്തേക്കുള്ള കാർഷിക കർമ്മപദ്ധതി വികസിപ്പിക്കുക.

കൈത്തൊഴിൽ വ്യവസായ മേഖല

- തുണിത്തരങ്ങൾ, പായ നെയ്ത്ത്, മുള കരകൗശലവസ്തുക്കൾ, ലോഹ നിർമ്മാണം, മൺ പാത്രങ്ങൾ എന്നിവയിൽ ഏർപ്പെട്ടവരുടെ പ്രശ്നങ്ങൾ പരിഹരിക്കുക.



- എൻ. ഐ. ഡി., ഐ. ഐ. ടി. തുടങ്ങിയ ഡിസൈൻ ഗവേഷണ സ്ഥാപനങ്ങളുടെ സഹായത്തോടെ ഈ മേഖലയിൽ പുതിയ വികസന സാധ്യതകൾ കണ്ടെത്തുക.
- ആധുനികവൽക്കരണം, ബിസിനസ് മാനേജ്മെന്റ്, വിപണികൾ കണ്ടുപിടിക്കൽ, ധനകാര്യം എന്നിവയ്ക്കുള്ള പിന്തുണ നൽകുക.
- ദേവാംഗപുരത്തെ നെയ്ത്തു സഹകരണസംഘ കേന്ദ്രത്തെ പുനർനിർമ്മിക്കുക

- ഓൺലൈൻ പ്ലാറ്റ്ഫോമുകൾ, വിമാനത്താവളങ്ങളിലേയും മഹാനഗരങ്ങളിലേയും ഔട്ട്ലെറ്റുകൾ എന്നിവയുൾപ്പെടെ പുതിയ വിപണികളിലേക്ക് വിപുലീകരിക്കുന്നതിന് പിന്തുണ നൽകുക.
- കൈത്തറി, കരകൗശല ഗാർഹിക സംരംഭങ്ങളുടെ സാമ്പത്തിക വികസനത്തിന് വിശദമായ പ്രവർത്തന പദ്ധതി തയ്യാറാക്കുക.

മറ്റുള്ളവ

- യുവജനങ്ങൾക്കായി തൊഴിൽ മേളകൾ, തൊഴിൽമേഖല മാർഗ്ഗനിർദ്ദേശങ്ങൾ, സംരംഭക പരിശീലനം എന്നിവ സംഘടിപ്പിക്കുക.
- സ്റ്റാർട്ട് അപ്പ് സംരംഭ സൗകര്യങ്ങളും സഹ ജോലി സ്ഥലങ്ങളും നൽകൽ.
- പ്രാദേശിക ബാങ്കുകളെ ഒരുമിച്ച് കൊണ്ടുവരുന്ന ബിസിനസ് പിന്തുണ സഹായങ്ങൾ
- വനിതാ സംരംഭകർക്ക് പ്രത്യേക പിന്തുണ നൽകുക.
- ചിറ്റൂർ ഗവൺമെന്റ് കോളേജിൽ തൊഴിലധിഷ്ഠിത കോഴ്സുകൾ പ്രോത്സാഹിപ്പിക്കുക
- പ്രാദേശിക ടൂറിസം പ്രോത്സാഹിപ്പിക്കുക. ടൂറിസ്റ്റ് പാതകൾ വികസിപ്പിക്കുക, ഹോം സ്റ്റേകൾ പ്രോത്സാഹിപ്പിക്കുക
- തെരുവ് കച്ചവടക്കാർക്ക് പിന്തുണ.

പൊതു ഇടങ്ങൾ/കായിക സഞ്ചാരം/കായികവിനോദങ്ങൾ

- പ്രായ-ലിംഗഭേദ-വികലാംഗ സൗഹൃദമായ പുതിയ തുറസ്സായ പൊതു ഇടങ്ങൾ.
- പ്രധാന റോഡുകളുടെ വശങ്ങളിൽ നടപ്പാത ഉറപ്പാക്കുക.

- പ്രധാന റോഡുകളോട് ചേർന്ന് മരത്തണലുകൾക്കും തണലുള്ള നടപ്പാതകൾക്കും വേണ്ടിയുള്ള വ്യക്തമായ വനവൽക്കരണ പദ്ധതിയോടെ തണലുള്ള പൊതു ഇടങ്ങൾക്ക് മുൻഗണന നൽകുക.
- ജലസേചന കനാലുകളോടും ജലസംഭരണികളോടും ചേർന്ന് നടപ്പാതകളും വരിയായ പാർക്കുകളും ഉദ്യാനങ്ങളും വികസിപ്പിക്കുക.
- ജലാശയങ്ങൾക്കും കുളങ്ങൾക്കും ചുറ്റുമായി പാർക്കുകൾ രൂപപ്പെടുത്തുക.
- പ്രധാന റോഡുകളിൽ സുരക്ഷിതമായ സൈക്ലിംഗ് പാതകൾ ഏർപ്പെടുത്തുക.
- ഉല്ലാസബോട്ടിംഗ്, കയാക്കിംഗ്, കൂടിയിരുത്തങ്ങൾ എന്നിവക്കുള്ള സൗകര്യങ്ങൾ ഏർപ്പെടുത്തുക
- കുളങ്ങൾ, പാടശേഖരങ്ങൾ, നാട്ടുവഴികൾ, പുഴ, പരിസരപ്രദേശത്തുള്ള ചരിത്രം എന്നിവയെ ബന്ധിപ്പിക്കുന്ന വിനോദ സൈക്കിളിങ്ങ് വഴികൾ വികസിപ്പിക്കുക.
- ഭവനസമുച്ചയങ്ങളിൽ നിന്നും നടക്കാവുന്ന ദൂരത്തിനുള്ളിൽ ചെറിയ പാർക്കുകളും ഉദ്യാനങ്ങളും നിർമ്മിക്കുക.



- ചിറ്റൂർ കോളേജിന്റെ മരത്തണൽ വിരിച്ച നടപ്പാത സംരക്ഷിതമായി പ്രഖ്യാപിക്കുക.
- പുഴയോരം കെട്ടിടനിർമ്മാണങ്ങളിൽ നിന്ന് സംരക്ഷിക്കുകയും പൊതു നടപ്പാതയായി വികസിപ്പിക്കുകയും ചെയ്യുക.
- പൊതു ഇടങ്ങളിൽ ആവശ്യമായ ശുചിമുറികൾ സ്ഥാപിക്കുക.

സ്പോർട്സിനും കായികവിനോദങ്ങൾക്കുമുള്ള പിന്തുണ

- പാർക്കുകളിൽ ഓപ്പൺ ജിം ഔട്ട്ഡോർ വ്യായാമ ഉപകരണങ്ങൾ ഏർപ്പെടുത്തുക.
- ഔട്ട്ഡോർ സ്റ്റേഡിയവും പുതിയ കളിസ്ഥലങ്ങളും സൃഷ്ടിക്കുക.
- ഇൻഡോർ സ്റ്റേഡിയം നിർമ്മിക്കുക.
- കുളങ്ങൾ ഉപയോഗിക്കുന്ന എല്ലാ കുട്ടികൾക്കും നീന്തൽ പരിശീലനം നൽകുക.
- ചിറ്റൂർ കോളേജിലെ നീന്തൽക്കുളം ഉപയോഗപ്രദമാക്കുക.
- പ്രാദേശിക കായിക സമിതി രൂപീകരിക്കുകയും കായിക വിനോദങ്ങൾക്ക് കർമ്മപദ്ധതി വികസിപ്പിക്കുകയും ചെയ്യുക.

സാംസ്കാരിക ഇടങ്ങൾ

- നിലവിലുള്ള AEO ഓഫീസ് സാംസ്കാരിക കേന്ദ്രമായും ആർട്ട് ഗാലറിയായും മാറ്റുക.
- നിലവിലെ വില്ലേജ് ഓഫീസ് കെട്ടിടം കൊങ്ങൻപട മ്യൂസിയമായി മാറ്റുക.

- പഴയ മുനിസിപ്പൽ കെട്ടിടം പ്രദർശന ഗ്യാലറിയായി മാറ്റുക.
- പൊതു വായനശാലകൾ വർദ്ധിപ്പിക്കുക, കമ്മ്യൂണിറ്റി ലൈബ്രറികളെ പിന്തുണയ്ക്കുക, പുതിയവ പ്രോത്സാഹിപ്പിക്കുക.
- സ്ത്രീകൾക്കും കുട്ടികൾക്കുമുള്ള പൊതു മുറികൾ ഏർപ്പെടുത്തുക
- സ്കൂൾ-അംഗൻവാടി ശൃംഖല ഉപയോഗിച്ച് ഓരോ വാർഡിലും കുട്ടികളുടെ വായനശാലയും സാമൂഹ്യകേന്ദ്രവും കുട്ടികളുടെ സാഹസികവിനോദങ്ങൾക്കായി കളിസ്ഥലവും ഏർപ്പെടുത്തുക
- ഭവനസമുച്ചയങ്ങളിൽ കൂടിയിരുത്തത്തിനുള്ള ഇടങ്ങൾ ഏർപ്പെടുത്തുക.



മാനവസൗഹൃദ നഗരം :

- പൊതു ഇടങ്ങൾ/കെട്ടിടങ്ങൾ ഭിന്നശേഷി/അംഗപരിമിത സൗഹൃദമാക്കും.
- കെട്ടിട നിർമ്മാണ അനുമതിക്ക് നിർബന്ധിത അംഗപരിമിത സൗഹൃദ സൗകര്യങ്ങൾ നിഷ്കർഷിക്കും.
- സ്ത്രീകൾ, പെൺകുട്ടികൾ, ഭിന്നലിംഗക്കാർ, വികലാംഗർ എന്നിവർക്ക് പൊതു ഇടങ്ങളിൽ സുരക്ഷ ഉറപ്പാക്കുന്നതിനായി പോലീസുമായും

സന്നദ്ധപ്രവർത്തകരുമായും സഹകരിക്കുക.

- മതേതര പൊതു പരിപാടികൾ പ്രോത്സാഹിപ്പിക്കുക.
- ജൈവവൈവിധ്യം മെച്ചപ്പെടുത്തുക.
- ചിറ്റൂർ കോളേജിന് സമീപമുള്ള പഴയ പാലം സജീവമായ ഒരു പൊതു ഇടമായി പുനരുപയോഗിക്കുക.

ഉത്സവങ്ങളും നാടൻകലാ പാരമ്പര്യങ്ങളും:

- സർവജനങ്ങൾക്കും ആഘോഷിക്കാവുന്ന ധർമ്മികവും ആസ്വാദ്യകരവും സുസ്ഥിരവും സുരക്ഷിതവും ആയ ഉത്സവങ്ങൾ പ്രോത്സാഹിപ്പിക്കുക.
- പരമ്പരാഗതവും ആധുനികവുമായ വൈവിധ്യമാർന്ന ഉത്സവങ്ങളും പ്രകടനകലാരൂപങ്ങളും പ്രോത്സാഹിപ്പിക്കുക.
- ഉത്സവസ്ഥലങ്ങളിൽ വിശ്രമമുറികളും കുടിവെള്ള സൗകര്യങ്ങളും താൽക്കാലിക ടോയ്ലറ്റുകളും ഒരുക്കുക.
- ഉത്സവങ്ങളോടനുബന്ധിച്ച് ഹരിത-പരിസ്ഥിതി സൗഹൃദമായ വെടിക്രൈട്ടും, മാലിന്യ സംസ്കരണ സംവിധാനവും ഏർപ്പെടുത്തുക.
- ഉത്സവങ്ങളോട് ബന്ധപ്പെട്ട അനുമതികൾക്കുള്ള വ്യവസ്ഥയായി ദുരന്തനിവാരണവും ജനത്തിരക്ക് നിയന്ത്രണ പദ്ധതിയും ഉൾക്കൊള്ളിക്കുക.
- പ്രദേശവാസികളുമായി ബന്ധപ്പെട്ട് അടിസ്ഥാന സൗകര്യങ്ങൾ വികസിപ്പിക്കുക.

ചിറ്റൂർ-തത്തമംഗലം നഗരസഭ മാസ്റ്റർപ്ലാൻ ലഘുലേഖ



മാസ്റ്റർപ്ലാൻ പ്രക്രിയയുടെ ഭാഗമായി 'സ്ത്രീകളും ലിംഗസമത്വവും' എന്ന വിഷയത്തിൽ നടന്ന ഫോക്കസ് ഗ്രൂപ്പ് ചർച്ചകളിൽനിന്ന്

- കുമ്മാട്ടി പാത പൊതുവിടമായി പുനഃസ്ഥാപിക്കുക
- ഉത്സവങ്ങളുടെ വിനോദസഞ്ചാര സാധ്യതകൾ പ്രയോജനപ്പെടുത്തുന്നതിനുള്ള പിന്തുണ.
- നെഹ്റു ഓഡിറ്റോറിയത്തിൽ ഉത്സവകാലത്ത് കരകൗശല-വ്യാപാര മേളകൾ സംഘടിപ്പിക്കുക.
- നിലവിലെ എ. ഇ. ഒ. ഓഫീസ് കെട്ടിടം പരിവർത്തിത പുനരുപയോഗത്തിലൂടെ മനോഹരമായ ഒരു സാംസ്കാരികകേന്ദ്രവും ആർട്ട് ഗ്യാലറിയുമായി വികസിപ്പിക്കുക.
- പഴയ വില്ലേജ് ഓഫീസ് പുനരുദ്ധരിച്ച് സംരക്ഷിച്ച് കൊണ്ടുപോവ മ്യൂസിയമാക്കുക.
- കഥ പറയലിന് ഒരു അക്കാദമി സ്ഥാപിക്കുക.
- പഴയ നഗരസഭാ കെട്ടിടം ഒരു പ്രദർശനശാലയായി മാറ്റിയെടുക്കുക.

**സുസ്ഥിരഗതാഗതം/
സുഗമസഞ്ചാരം/കായികയാത്രാ സൗകര്യം**

സുസ്ഥിര ഗതാഗതം, സാർവത്രിക യാത്രാസൗകര്യങ്ങൾ

- ശിശുസൗഹൃദ പൊതു ഇടങ്ങൾ ഉറപ്പാക്കുക.
- നടത്തവും സൈക്കിളിങ്ങും പ്രോത്സാഹിപ്പിക്കുക.
- നടത്തോത്സവങ്ങൾ പ്രോത്സാഹിപ്പിക്കുക.
- ഇ-വാഹനങ്ങളുടെ ഉപയോഗം പ്രോത്സാഹിപ്പിക്കുക.
- ഗതാഗത വേഗത കുറയ്ക്കാനുള്ള നടപടികൾ സ്വീകരിക്കുക.



റോഡ് സുരക്ഷ

- എല്ലാ റോഡുകളിലും വേഗതാനിയന്ത്രണം ഏർപ്പെടുത്തുക.
- പാതകളുടെ അപകടകരമായ രൂപഘടന ശരിയാക്കുക.
- അപകടബാഹുല്യമുള്ള ഇടങ്ങളിലെ അടിസ്ഥാന അപകടകാരണം നീക്കം ചെയ്യുക.
- സ്പീഡ് ബ്രേക്കറുകളും അരികിരത്തികളും ഏർപ്പെടുത്തുക.
- സീബ്രാ ക്രോസിംഗ് കർശനമായി നടപ്പിലാക്കുക.

- പ്രധാന റോഡിൽ മതിയായ വെളിച്ചം ഉറപ്പാക്കുക.
- പ്രധാന റോഡുകളുടെ വശങ്ങളിൽ സുരക്ഷിതമായ നടപ്പാതകൾ നിർമ്മിക്കുക.

ഗതാഗതസൗകര്യങ്ങൾ:

- ചന്തപ്പേട്ടയിൽ ഒരു പുതിയ ബസ് ടെർമിനൽ നിർമ്മിക്കുക.
- സുരക്ഷിതമായ സൈക്കിൾ പാതകൾ ഉറപ്പുവരുത്തുക.
- തണലുള്ള തെരുവുകൾ: റോഡരികിലെ മരങ്ങൾ സംരക്ഷിക്കപ്പെടും.

- ശ്രീൻഫീൽഡ് സൈറ്റുകളിലെ പുതിയ റെസിഡൻഷ്യൽ ലേ-ഔട്ടുകൾക്ക് സുസ്ഥിരതയ്ക്കായി പുതിയ നിയന്ത്രണങ്ങൾ ഏർപ്പെടുത്തും.
- കച്ചവടത്തരുവുകൾക്ക് സമീപം നിയുക്ത പാർക്കിംഗ് ഏരിയകൾ സജ്ജീകരിക്കും.
- പ്രധാനപ്പെട്ട ജംഗ്ഷനുകൾ മെച്ചപ്പെടുത്തും.
- ഓട്ടോ, ടാക്സി സ്റ്റാൻഡുകളിലെ സൗകര്യങ്ങൾ മെച്ചപ്പെടുത്തും. അനുയോജ്യമായ സ്ഥലങ്ങളിൽ ഫോൺ വിളിക്കാനുള്ള സൗകര്യം ഉൾപ്പെടെ ഏർപ്പെടുത്തും.
- നഗരത്തിലെ ഗതാഗതത്തിരക്ക് കുറയ്ക്കുന്നതിന് പ്രാദേശികമായ ബൈ-പാസ് മാർഗങ്ങൾ ആവിഷ്കരിക്കും.



ഖരമാലിന്യം

- ഹരിതകർമ്മ സേനയുടെ സഹായത്തോടെ 'മാലിന്യത്തിൽ നിന്ന് വിഭവത്തിലേക്ക്', 'സീറോ വേസ്റ്റ്' എന്നീ ലക്ഷ്യങ്ങൾ കൈവരിക്കും.
- ഭക്ഷ്യ ഉൽപ്പാദനത്തോടൊപ്പം കമ്പോസ്റ്റിംഗ് നടപ്പാക്കുക.
- മാലിന്യ സംസ്കരണത്തിന് സുസ്ഥിര നടപടികൾ നടപ്പാക്കുക.

- ഓരോ വീട്ടിലും കമ്പോസ്റ്റിങ്ങിനും വേർതിരിക്കലിനും പ്രത്യേക സംഭരണസംവിധാനങ്ങൾ നൽകുക.
- പ്ലാസ്റ്റിക് / അജൈവ മാലിന്യങ്ങൾ, ബയോ-മെഡിക്കൽ, സാനിറ്ററി നാപ്കിനുകൾ, ഇലക്ട്രോണിക് മാലിന്യങ്ങൾ എന്നിവയുടെ ഫലപ്രദമായ കൈകാര്യം ചെയ്യൽ ഉറപ്പാക്കും.
- മാലിന്യനിർമ്മാർജ്ജന തൊഴിലാളികൾക്ക് മെച്ചപ്പെട്ട തൊഴിൽസാഹചര്യങ്ങൾ ഉറപ്പാക്കും.
- ജൈവവനനം ഉപയോഗിച്ച് മാലിന്യം നിക്ഷേപിച്ച ഭൂമി പുനഃസ്ഥാപിക്കുക.
- നഗരസഭാ പ്രദേശത്തു മാലിന്യം അലക്ഷ്യമായി തള്ളുന്നതിനും കത്തിക്കുന്നതിനും പിഴയും നടപടികളും ഉറപ്പുവരുത്തും.

പാർപ്പിടം

- എല്ലാവർക്കും മതിയായ, ജനസൗഹൃദപരമായ, പരിസ്ഥിതി സംവേദനക്ഷമതയുള്ള, സുസ്ഥിരമായ ആവാസവ്യവസ്ഥ ഉറപ്പാക്കുക.
- പുനരുപയോഗം സാധ്യമായ നിർമ്മാണങ്ങൾ നടന്ന സ്ഥലങ്ങളിൽ ഭവനസമുച്ചയ പദ്ധതികൾ പ്രോത്സാഹിപ്പിക്കുക.
- നിലവിലുള്ള പൊതു പാർപ്പിട ഭൂമികൾ പൊതു പാർപ്പിടനിർമ്മാണങ്ങൾക്കായി മാത്രം മാറ്റി വയ്ക്കുക.
- പൊതുപാർപ്പിട പ്രദേശങ്ങളിൽ ശുചിത്വം, മാലിന്യസംസ്കരണം, കൂട്ടായ്മയുള്ള സാമൂഹ്യജീവിതം എന്നിവയ്ക്ക് ഭൗതികസാഹചര്യങ്ങൾ ഒരുക്കും.



മാസ്റ്റർപ്ലാൻ രൂപീകരണത്തിന്റെ
ഏല്പാ ഘട്ടത്തിലും
പൊതുജനങ്ങളുടെ അഭിപ്രായം
മനസ്സിലാക്കിയാണ് പ്രാധാന്യം
നിർണയിക്കപ്പെട്ടത്

- അടഞ്ഞു കിടക്കുന്നതും ആൾത്താമസമില്ലാത്തതുമായ വീടുകളുടെ സർവ്വേ നടത്തി വാടകവീടുകളായി മാറ്റാൻ പ്രോത്സാഹനം നൽകുക.
- സുസ്ഥിരവും ചിലവ് താങ്ങാനാവുന്നതുമായ നിർമ്മാണ രീതികൾ പ്രോത്സാഹിപ്പിക്കുക.
- പുനർനിർമ്മാണത്തേക്കാൾ പഴയ കെട്ടിടങ്ങളുടെ പുനരുപയോഗം പ്രോത്സാഹിപ്പിക്കുക.
- മഴവെള്ള സംഭരണം, ഭൂതലത്തിന്റെ ജലാഗിരണശേഷി, മലിനജലപരിപാലനം എന്നിവയെ അടിസ്ഥാനമാക്കി മാത്രം കെട്ടിട അനുമതിയും താമസ സർട്ടിഫിക്കറ്റും നൽകുക.
- പരമ്പരാഗത അയൽപക്കങ്ങൾ പരസ്പര പങ്കാളിത്തത്തോടെയുള്ള സംരക്ഷണ പരിപാടികളിലൂടെ നിലനിർത്തുക.
- പരമ്പരാഗത ഭവനമേഖലകളിലെ വികസനത്തിനും മാറ്റത്തിനുമുള്ള രൂപകല്പനയുടെ ഒരു സഹായമാർഗരേഖ തയ്യാറാക്കുക.



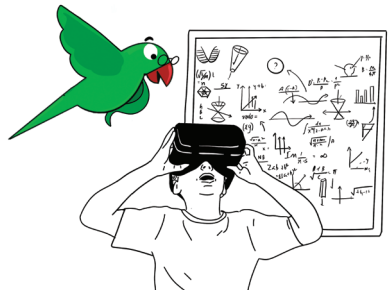
- അഗ്രഹാരങ്ങൾ, തറകൾ, തെരുവുകൾ തുടങ്ങിയ ഇടതുർന്ന ഭവനസമുച്ചയങ്ങൾക്കായി അയൽക്കൂട്ടതലത്തിലുള്ള വികേന്ദ്രീകൃത ശുചിത്വ പരിപാടികൾ നടപ്പിലാക്കുക.
- പുതിയ കെട്ടിടസമുച്ചയ ലേ-ഔട്ടുകൾ, ഭവനസമുച്ചയ പദ്ധതികൾ, പുതിയ പ്രദേശങ്ങളിലെ കെട്ടിട നിർമ്മാണം എന്നിവയ്ക്ക് റോഡുകൾ, അഴുക്കു ചാലുകൾ, നടപ്പാതകൾ, തുറസ്സായ സ്ഥലങ്ങൾ, കുട്ടികൾക്കുള്ള കളിസ്ഥലങ്ങൾ, ഫലപ്രദമായ മാലിന്യസംസ്കരണ ഉപാധികൾ എന്നിവ നിർബന്ധമാക്കുന്നു.
- ജൈവവൈവിധ്യത്തിന് - ഉൽപ്പാദനക്ഷമമായ പുരയിടത്തോട്ടങ്ങൾ പ്രോത്സാഹിപ്പിക്കുക.

പൊതുജനാരോഗ്യം

- വാർഡ് തലത്തിലുള്ള രോഗാവസ്ഥയുടെ പതിവായ സ്ഥലകാല മാപ്പിംഗ് നടത്തുക.
- നിലവിലുള്ള ചികിത്സാസൗകര്യങ്ങൾ മെച്ചപ്പെടുത്തുക.
- പ്രതിരോധത്തിൽ ശ്രദ്ധ കേന്ദ്രീകരിക്കുക - രോഗനിർണ്ണയം, കുടുംബാരോഗ്യം, ആരോഗ്യ സംരക്ഷണം, നേരത്തെയുള്ള കണ്ടെത്തൽ, മാനസികാരോഗ്യം, മദ്യാസക്തിയിൽ നിന്നും മയക്കുമരുന്നിൽ നിന്നുമുള്ള മോചനം തുടങ്ങിയവക്കുള്ള മാർഗങ്ങൾ സ്വീകരിക്കുക.
- പൊതുജനാരോഗ്യം സംബന്ധിച്ച മുനിസിപ്പൽ തല സമിതിക്ക് രൂപം കൊടുക്കുക.

- മലിനീകരണമുക്തമായ പൊതു ഇടങ്ങളും, കായികമായി സജീവമായ ജീവിതശൈലിയും പ്രോത്സാഹിപ്പിക്കുക.
- സുരക്ഷിതമായ നടപ്പാതകളും സൈക്കിൾ പാതകളും നിർമ്മിക്കുക.
- കാൽനടയാത്രക്കാർക്കും സൈക്കിൾ യാത്രക്കാർക്കും റോഡുകൾ സുരക്ഷിതമാക്കുക.
- ആരോഗ്യകരമായ ജീവിതം, ആരോഗ്യകരമായ ഭക്ഷണം, സ്വയം പരിചരണം, കായിക പ്രവർത്തനങ്ങൾ എന്നിവയ്ക്ക് പ്രാധാന്യം നൽകുന്ന സ്കൂൾ പാഠ്യപദ്ധതി നടപ്പിലാക്കുക.
- 'ആരോഗ്യം സമ്പത്ത്' എന്ന മുദ്രാവാക്യം പ്രചരിപ്പിക്കുക.
- സ്ത്രീകൾക്കായി പ്രത്യേക ജിം സൗകര്യം ഏർപ്പെടുത്തുക.
- ഓപ്പൺ എയർ ജിമ്മുകൾ, നടപ്പാതകൾ, വ്യായാമ ഉപകരണങ്ങൾ എന്നിവ ഏർപ്പെടുത്തുക.
- നിയന്ത്രണങ്ങളിലൂടെയും സ്ഥിരമായ ശുചീകരണത്തിലൂടെയും ശുചിത്വം കൈവരിക്കുക.
- പൊതു ടോയ്ലറ്റുകൾ വൃത്തിയാക്കി സൂക്ഷിക്കുക.
- മൃഗങ്ങൾ സൂക്ഷിക്കുന്ന അപകടങ്ങൾ ഇല്ലാതാക്കുക.
- കീടനാശിനിരഹിത ഭക്ഷ്യ ഉൽപ്പാദനം പ്രോത്സാഹിപ്പിക്കുക.
- രുചികരവും പോഷകസമൃദ്ധവും കീടനാശിനിരഹിതവും ചെലവ് കുറഞ്ഞതുമായ ഭക്ഷണം കുടുംബശ്രീ റെസ്റ്റോറന്റുകളിലൂടെ ലഭ്യമാക്കുക.

- ഭക്ഷണത്തിന്റെ ഗുണനിലവാരം ഉറപ്പാക്കാൻ ഭക്ഷണശാലകളിൽ കർശന പരിശോധന നടത്തുക.
- ലഹരിവിമുക്തിക്കും പുനരധിവാസത്തിനുമായി കേന്ദ്രം സ്ഥാപിക്കുക.
- ലഹരി ഉപയോഗത്തിനും മദ്യപാനത്തിനുമെതിരെ എല്ലാ സ്കൂളുകളിലും പ്രചരണം നടത്തുക.
- മാനസികാരോഗ്യ-കൗൺസിലിംഗ് പ്രോഗ്രാമുകൾ സംഘടിപ്പിക്കുക.
- കാൻസർ നേരത്തെ കണ്ടെത്താനുള്ള കേന്ദ്രം സ്ഥാപിക്കുക.



വിദ്യാഭ്യാസം

- വിദ്യാഭ്യാസ സ്ഥാപനങ്ങൾക്ക് ആധുനിക അടിസ്ഥാന സൗകര്യങ്ങൾ ഏർപ്പെടുത്തുക.
- ഹൈടെക് ക്ലാസ് മുറികൾ നിർമ്മിക്കുക.
- അത്യാധുനിക ലൈബ്രറികൾ സജ്ജീകരിക്കുക.
- ഡിജിറ്റൽ ഭാഷാ ലബോറട്ടറികൾ സജ്ജീകരിക്കുക.
- തുറന്ന/അടച്ച ഓഡിറ്റോറിയം, രോഗിമുറി, ഭക്ഷണഹാളുകൾ എന്നിവ ഏർപ്പെടുത്തുക.

- ആവശ്യത്തിന് ലൈറ്റുകളും, ഫാനും പുനരുപയോഗിക്കാവുന്ന ഊർജ്ജ സംവിധാനങ്ങളും ഏർപ്പെടുത്തുക.
- ഇൻഡോർ, ഔട്ട്ഡോർ കായിക സൗകര്യങ്ങൾ ഏർപ്പെടുത്തുക.
- പെൺകുട്ടികൾക്ക് സൗകര്യപ്രദമായ ശുചിമുറികൾ നിർമ്മിക്കുക.
- സുസ്ഥിര ശുചിത്വ സംവിധാനങ്ങൾ ഏർപ്പെടുത്തുക.
- സ്കൂളുകൾക്ക് സമീപമുള്ള റോഡ് സുരക്ഷ ഉറപ്പാക്കുക.
- അംഗപരിമിതിതരക്കുള്ള സൗകര്യം ഉറപ്പാക്കുക.
- മതിയായ കായികപരിശീലന അധ്യാപകർ ഉണ്ടെന്ന് ഉറപ്പുവരുത്തുക.
- പാഠ്യതരപ്രവർത്തനങ്ങളും, സ്വയം പ്രതിരോധ പരിശീലനവും ഏർപ്പെടുത്തുക.
- പ്രഭാതഭക്ഷണ ക്ലബ്ബുകളും, സ്കൂളുകളിൽ പതിവായ ആരോഗ്യ പരിശോധനാ പരിപാടികളും നടപ്പാക്കുക.
- സ്കൂളുകൾക്കുള്ളിൽ വിദ്യാർത്ഥി പങ്കാളിത്തത്തോടെയുള്ള സുസ്ഥിര മാലിന്യ സംസ്കരണം നടപ്പാക്കുക.
- ലഹരിവിമുക്തി പ്രോഗ്രാമുകളും ആസക്തി ബോധവൽക്കരണ പ്രചരണങ്ങളും നടപ്പാക്കുക.
- പീഡനശ്രമങ്ങൾ റിപ്പോർട്ട് ചെയ്യാൻ കുട്ടികൾക്കുള്ള ടോൾ-ഫ്രീ നമ്പർ ഏർപ്പെടുത്തുക.
- അപ്പൈഡ് ആർട്സ്, സയൻസ്, ടെക്നിക്കൽ, വൊക്കേഷണൽ കോഴ്സുകൾ തുടങ്ങിയവയിൽ നിലവിലുള്ള ഉന്നത

വിദ്യാഭ്യാസ അവസരങ്ങൾ വർദ്ധിപ്പിക്കാനുള്ള സാധ്യതകൾ കണ്ടെത്തുക.

- ശാസ്ത്രീയ ചിന്ത, സൃഷ്ടിപരമായ ഭാവന, യാഥാർത്ഥ്യബോധമുള്ള പഠനം എന്നിവ പ്രോത്സാഹിപ്പിക്കുക.
- പ്രാദേശികവും അല്ലാത്തതുമായ സന്ദർശനങ്ങൾ ഉൾപ്പെടെ സന്ദർഭ കേന്ദ്രീകൃത പഠനം പ്രോത്സാഹിപ്പിക്കുക.

ജാതിയും സാമൂഹിക സമത്വവും

- ജാതീയമായ അസമത്വം, വിവേചനം, സാമൂഹികവും സാമ്പത്തികവുമായ പുറന്തള്ളൽ എന്നിവ ഇല്ലാതാക്കുക.
- എസ്. സി. / എസ്. ടി. സമൂഹത്തിലെ എല്ലാവരെയും അവരുടെ മികച്ച നേട്ടങ്ങൾ കൈവരിക്കുന്നതിന് പിന്തുണയ്ക്കുക.
- പൊതു ഭവന കോളനികൾ മികച്ച നിലവാരത്തിലേക്ക് നവീകരിക്കുക.



" നമ്മുടെ നഗരം
എങ്ങനെയാകണം
എന്ന അന്വേഷണം
ഈ നഗരസഭ
ജനകീയമായ ഒരു
പ്രക്രിയയിലൂടെ
നടത്തുന്നത് വളരെ
ശ്രദ്ധേയമാണ് "



മാസ്റ്റർപ്ലാൻ ശിൽപശാലയെ
അഭിസംബോധന ചെയ്ത് സംസാരിച്ച
തദ്ദേശ സ്വയംഭരണ വകുപ്പ്
മന്ത്രി ശ്രീ എം ബി രാജേഷ്

- മെച്ചപ്പെട്ട ഭൗതിക അടിസ്ഥാന സൗകര്യങ്ങൾ കൂടാതെ സാമൂഹികമായ അടിസ്ഥാന സൗകര്യങ്ങൾ, ഇന്റർനെറ്റ് സൗകര്യങ്ങൾ, വായനശാലകൾ, കൂട്ടായ്മകൾക്കുള്ള സാമൂഹിക ഇടങ്ങൾ എന്നിവ പൊതു ഭവന കോളനികളിൽ ഉറപ്പാക്കുക.
- എല്ലാ വീടുകളിലും പഠനമുറി പ്രോത്സാഹിപ്പിക്കുക.
- സ്വാഗ്രഹവീടുകൾ പ്രോത്സാഹിപ്പിക്കുക.
- ദുർബലരായ വ്യക്തികൾക്കായി പ്രത്യേക കൗൺസലിംഗ്, വിമുക്തി മാർഗങ്ങൾ, പുനരധിവാസ പിന്തുണ എന്നിവ നൽകുക.
- മെച്ചപ്പെട്ട ഉന്നത വിദ്യാഭ്യാസനേട്ടങ്ങൾക്കും ജോലിലഭ്യതക്കും പിന്തുണ നൽകുക.
- കോച്ചിംഗ് ക്ലാസുകൾ, തൊഴിലധിഷ്ഠിത പരിശീലനം, നൈപുണ്യ വികസനം എന്നീ സഹായങ്ങൾ നൽകുകയും തൊഴിൽമേളകൾ സംഘടിപ്പിക്കുകയും ചെയ്യുക.
- പരമ്പരാഗത തൊഴിൽ ഉപകരണങ്ങളുടെ കാലോചിതമായ പരിഷ്കരണം പ്രോത്സാഹിപ്പിക്കുക.
- കരകൗശലവിദഗ്ദ്ധർക്കും പാരമ്പര്യകലകളിൽ ഏർപ്പെട്ടവർക്കുമായി ഒരു സഹകരണ സംഘം സ്ഥാപിക്കുക.

പൈതൃകവും മൂല്യവത്തായ പ്രാദേശിക ആസ്തികളും

- സുസ്ഥിരമായ ഭാവിക്കായി മൂല്യമുള്ള (പാരിസ്ഥിതികവും നിർമ്മിതവുമായ പൈതൃകം) പ്രാദേശിക ആസ്തികളുടെ സംരക്ഷണം ഉറപ്പുവരുത്തുക.

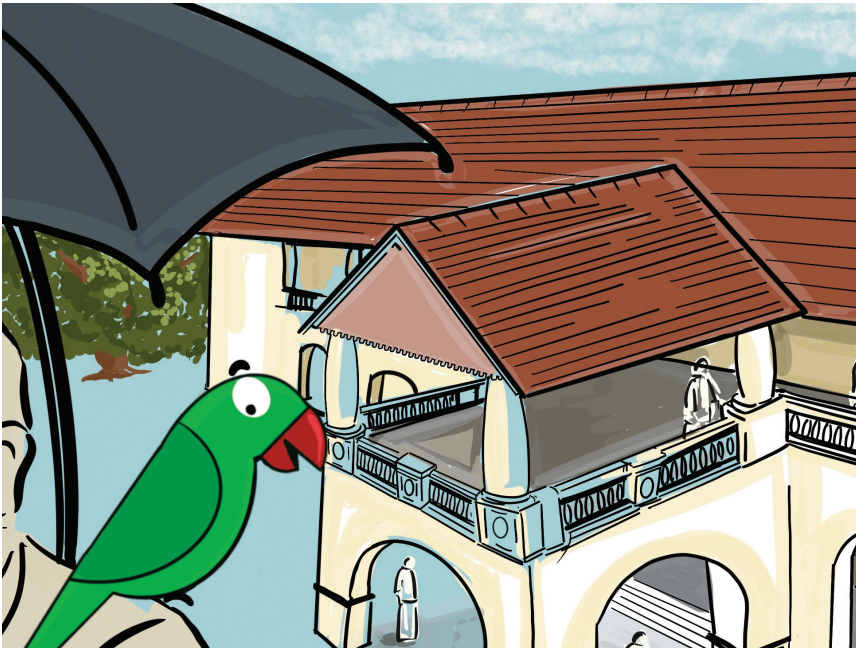
- നീർത്തടാതിഷ്ഠിത സ്വാഭാവിക പാരിസ്ഥിതിക പാരമ്പര്യത്തെ നാശത്തിൽ നിന്ന് സംരക്ഷിക്കുന്നതിനുള്ള പരിസ്ഥിതി സംരക്ഷണ മേഖല ഏർപ്പെടുത്തും.
- ആൽത്തറകൾ, ചുമടുതാങ്ങികൾ തുടങ്ങിയ മൂല്യമുള്ള പ്രാദേശിക നിർമ്മിത ആസ്തികൾ അടയാളപ്പെടുത്തി സംരക്ഷിക്കപ്പെടും.
- ആൽമരങ്ങളും കുളങ്ങളും പോലെ മൂല്യമുള്ള പ്രാദേശിക പാരിസ്ഥിതിക ആസ്തികൾ അടയാളപ്പെടുത്തി സംരക്ഷിക്കും.
- പങ്കാളിത്തത്തിലൂന്നിക്കൊണ്ട് പരമ്പരാഗത അയൽപക്കങ്ങൾക്കും കെട്ടിടങ്ങൾക്കുമായി ഒരു പൈതൃകമാനേജ്മെന്റ് കർമ്മപദ്ധതി രൂപീകരിക്കും.
- പരമ്പരാഗത അയൽപക്കങ്ങളിലെ വികസനത്തിനും പരിവർത്തനത്തിനും പിന്തുണ നൽകുന്നതിനായി ഒരു രൂപകല്പനാ മാർഗരേഖ വികസിപ്പിക്കുക.
- മതങ്ങൾ, സ്ഥാപനങ്ങൾ, സാംസ്കാരികകേന്ദ്രങ്ങൾ എന്നിവയുമായി ബന്ധപ്പെട്ട പൈതൃകമൂല്യമുള്ള കെട്ടിടങ്ങളുടെ സംരക്ഷണം, സൂക്ഷിപ്പ്, കാലാനുസൃതമായ പുനരുപയോഗ പരിപാടികൾ എന്നിവ നടപ്പാക്കുക.
- സാമ്പത്തിക പങ്കാളിത്തത്തോടെ പൈതൃക ടൂറിസം വികസന സഹകരണ സംഘം രൂപീകരിക്കുക.



- തിയേറ്റർ, രംഗകലകൾ, സംഗീതം, കരകൗശല വൈദഗ്ധ്യം, ഉത്സവങ്ങൾ തുടങ്ങിയവ പോലുള്ള സാംസ്കാരികവും തൊഴിൽപരവുമായ അനുഷ്ഠാനങ്ങൾക്കുള്ള സുസ്ഥിര സാമ്പത്തിക കവികസനപരിപാടികൾ നടപ്പാക്കുക.

നഗരസമ്പദ് വ്യവസ്ഥ

- സുസ്ഥിരമായ സാമ്പത്തിക അടിത്തറ പ്രാപ്തമാക്കുക.
- സുസ്ഥിര കാര്യനിർവഹണത്തിന് മുനിസിപ്പൽ ആസ്തികളുടെ പരിശോധനയും മൂല്യനിർണ്ണയവും നടത്തുക.
- മെച്ചപ്പെട്ട സാമ്പത്തിക കൈകാര്യത്തിലൂടെ പ്രവർത്തന-പരിപാലന ചെലവുകൾ നിയന്ത്രിക്കുക.
- പൊതുജന പങ്കാളിത്തത്തോടെ സംയുക്തപദ്ധതിമാതൃകകളുടെ സാദ്ധ്യതകൾ കണ്ടെത്തുക.
- നഗരസഭയുടെ അധീനതയിലുള്ള ഭൂസ്വത്തുക്കൾ കാര്യക്ഷമമായി ഉപയോഗപ്പെടുത്തുക.
- നികുതി പിരിവ് മെച്ചപ്പെടുത്തുക.





ശ്രീദീപ ശില്പശാലയിൽ നഗരത്തിലെ
ഗതാഗത സാധ്യതകളെക്കുറിച്ച്
പൊതുജനങ്ങളും വിദഗ്ധരും ചർച്ചയിൽ

ഈ പദ്ധതി ആർ, എങ്ങനെ നടപ്പിലാക്കും



പദ്ധതിയുടെ കാര്യക്ഷമമായ നടത്തിപ്പിനായി പൗരന്മാർ, വിദഗ്ധർ, സംസ്ഥാന-കേന്ദ്ര സർക്കാർ സ്ഥാപനങ്ങൾ, സർക്കാരേതര സംഘടനകൾ, അന്താരാഷ്ട്ര സ്ഥാപനങ്ങൾ എന്നിവരുമായി ചിറ്റൂർ തത്തമംഗലം നഗരസഭ ഒരുമിച്ച് പ്രവർത്തിക്കും.

നിലവിലുള്ളതും നടപ്പാക്കിവരുന്നതുമായ സംസ്ഥാന-ദേശീയ തലത്തിലുള്ള പദ്ധതികളുമായി സംയോജിപ്പിച്ചു കൊണ്ട് പദ്ധതികൾ നടപ്പിലാക്കാൻ നഗരസഭ മുൻകൈയെടുക്കും.

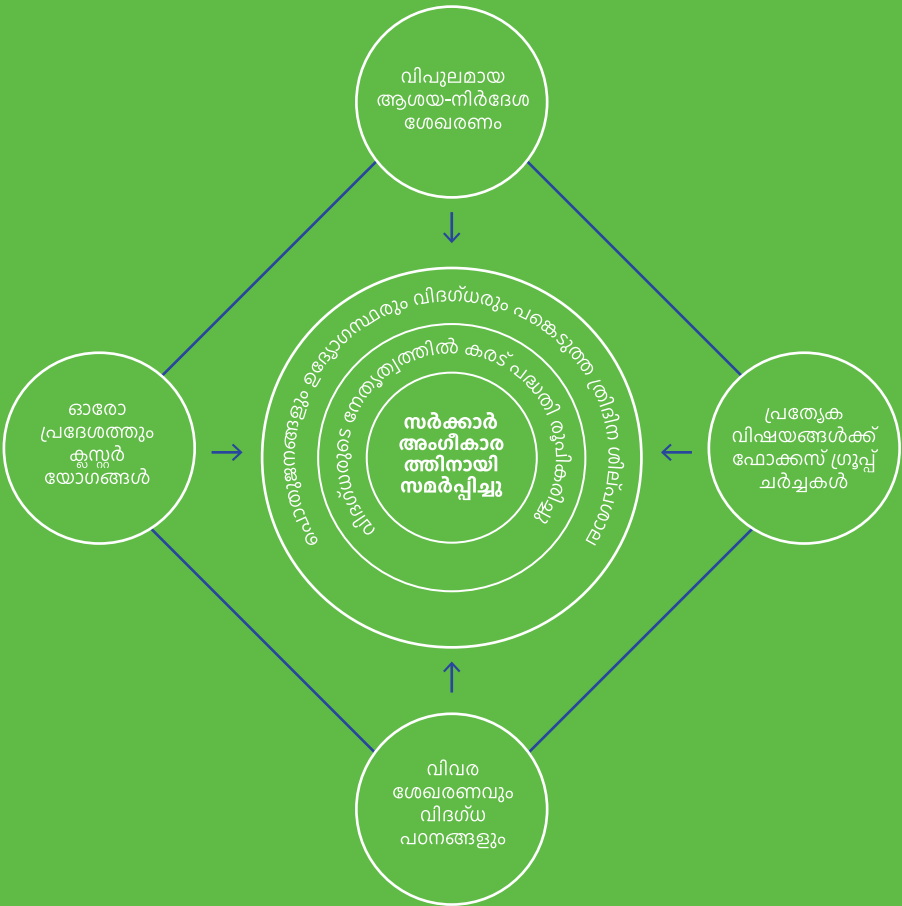
ഈ പദ്ധതി ഫലപ്രദമായി കൈകാര്യം ചെയ്യുന്നതിനും നടപ്പാക്കുന്നതിനുമുള്ള നഗരസഭയുടെ ശേഷി ശക്തിപ്പെടുത്തുന്നതിന് അനുയോജ്യമായ സ്രോതസ്സുകൾ തേടും.

നഗരസഭയും ജനങ്ങളും പ്രാദേശികസമൂഹവും തമ്മിൽ സുസ്ഥിരമായ സമ്പർക്കം സാധ്യമാവുന്നതിനായി പ്രാദേശിക പ്രസക്തിയുള്ള ഒരു സാങ്കേതിക സമിതി ഉൾപ്പെടെയുള്ള സംവിധാനം ഏർപ്പെടുത്തും.

കൂടുതൽ അറിയാൻ

മാസ്റ്റർപ്ലാൻ പ്രക്രിയയെ കുറിച്ച് കൂടുതൽ കാര്യങ്ങൾ അറിയാൻ, നഗരസഭ ഓഫീസുമായോ താങ്കളുടെ വാർഡ് മെമ്പറുമായോ ബന്ധപ്പെടുക

മാസ്റ്റർപ്ലാനിന്റെ പ്രക്രിയ ഒറ്റനോട്ടത്തിൽ



ചിറ്റൂർ-തത്തമംഗലം നഗരസഭ

പാലക്കാട് ജില്ല, കേരളം

